



AGRICULTURES
& TERRITOIRES
CHAMBRE D'AGRICULTURE
OISE

Chambre
d'agriculture de l'Oise

Bilan d'activités

2015





La Chambre d'agriculture, la référence du développement des agricultures et des territoires de l'Oise

Les métiers de l'agriculture se sont radicalement transformés au cours de ces dernières années.

Nous avons en permanence à prendre en compte les évolutions techniques, la volatilité des prix, les exigences réglementaires sans oublier les attentes de la société civile.

Au travers de sa double mission, consulaire et de développement, la Chambre d'Agriculture de l'OISE a pour ambition d'accompagner les publics agricoles le pilotage de nos entreprises et de représenter, l'agriculture du département dans les différentes instances.



Ce rapport d'activité illustre la diversité et la proximité de nos d'interventions. Cette diversité se retrouve dans les accompagnements et domaines d'expertises proposés, comme dans les modalités d'interventions : conseil individuel, en groupe, et actions de formation. La proximité s'illustre par nos équipes techniques présentes dans nos 5 antennes et par notre action sur tous les territoires de l'Oise.

Cette organisation permet l'accompagnement et le conseil sur de multiples thématiques : installation, agronomie, élevage, environnement, filières de proximité... pour décider en toute autonomie et bien vivre son métier.

J.L. Poulain, président



Accompagner les candidats à l'installation

Un double dispositif

L'installation en agriculture demande souvent de lourds capitaux et requiert un véritable accompagnement vers le métier de chef d'exploitation. Être agriculteur et réussir son projet nécessitent des compétences extrêmement variées (technique, gestion, comptabilité...).

Deux dispositifs existent depuis 2015 :

- le Plan d'entreprise (PE) porté par l'État et la Région
- et le Programme d'accompagnement régional à l'installation (Pari) proposé par le Conseil régional.

Ces parcours permettent de couvrir les installations classiques, mais aussi d'accompagner des porteurs de projets souhaitant créer ou diversifier la

structure existante.

Cet accompagnement mobilise l'ensemble des partenaires à l'installation et permet à chaque porteur de projet de bénéficier d'un suivi complet et personnalisé.

Depuis fin 2015, il est proposé aux porteurs de projet une formation de 3 jours, «Chiffrer et optimiser son projet d'entreprise», qui permet aux candidats de réaliser leur étude économique afin d'avoir une meilleure maîtrise des indicateurs économiques de leur projet.

Pour ces deux dispositifs, la Chambre d'agriculture propose un accompagnement technique et économique dans les premières années de création ou de reprise d'une entreprise.

Objectifs

Faciliter l'accès à l'information sur les différents parcours, accompagner les candidats à l'installation, puis de l'émergence à la concrétisation de leur projet et ce, durant les quatre premières années de création de l'entreprise, encourager la montée en compétence par la voie de la formation et de l'accompagnement individuel



70

entretiens PPP réalisés, comprenant 36 RPP pour une aide nationale, 8 pour aides nationale et régionale, 12 pour une aide régionale (Pari)

28

plans d'entreprise réalisés

4

dossiers Pari validés

23

porteurs de projet accompagnés dans le cadre du Pari pour des installations dans les années à venir

Remplir les missions d'intérêt général

Création ou reprise d'entreprise agricole

La Chambre d'agriculture réalise les plans de professionnalisation personnalisé (PPP), contribue au Point Info Installation et propose des appuis aux projets des jeunes. Elle informe sur la transmission.

CFE, centre de formalités des entreprises

C'est le guichet unique où sont déclarées toute création, modification et cessation d'activité agricole exercée à titre individuel ou sous forme sociétaire. Il a la responsabilité de la tenue du registre agricole, des EIRL et des fonds agricoles.

Objectifs

Remplir les missions d'intérêt public définies par la loi



La surveillance biologique du territoire

Depuis 2009, la Chambre d'agriculture contribue au réseau picard de surveillance et la rédaction hebdomadaire des bulletins de santé du végétal. Ceux-ci sont consultables sur le site portail Picardie.

Développer l'apprentissage

La Chambre d'agriculture gère les agréments et les enregistrements des contrats d'apprentissage, mode de formation largement encouragé en agriculture.



479

déclarations de création, modification ou cessation d'activité agricoles traitées par le CFE, 49 % d'exploitations individuelles et 51 % de sociétés

1.866

détenteurs d'animaux recensés par l'Établissement régional de l'élevage au 31 décembre 2015 : 1.074 éleveurs bovins pour 115.742 bovins, 578 éleveurs ovins, 179 de caprins et 35 de porcins

18

parcelles suivies dans le cadre du BSV, soit 70 journées de conseillers consacrées au suivi

215

contrats d'apprentissage enregistrés

Concilier agriculture et développement des territoires

Documents d'urbanisme

La Chambre d'agriculture propose aux collectivités la réalisation d'un diagnostic permettant de dresser un état des lieux de l'agriculture sur un territoire, de prendre en compte l'activité agricole dans les projets urbains et d'évaluer leur incidence. Il est proposé une cartographie des sièges d'exploitation, des perspectives de développement, des bâtiments spécifiques, des cheminements agricoles. La Chambre défend l'intérêt de l'activité agricole et la prise en compte de ses contraintes dans les règlements d'urbanisme et veille à limiter la consommation des espaces agricoles.

Ouvrages routiers

La Chambre d'agriculture propose une méthode forfaitaire d'évaluation et d'indemnisation des préjudices liés aux dépréciations de propriété et difficultés d'exploitation de parcelles déformées, coupées en deux ou rétrécies par un ouvrage routier.

Aménagement foncier

La Chambre d'agriculture intervient dans les différentes procédures d'expropriation et d'aménagement foncier, nombreuses sur notre département. Un partenariat avec la Safer permet de constituer des réserves foncières afin de limiter l'impact des expropriations.

Canalisations de gaz (GRT), électricité (RTE)

La Chambre d'agriculture de l'Oise apporte son expertise pour identifier les sensibilités des sols à prendre en compte par le maître d'ouvrage et définir les prescriptions techniques à respecter par les entreprises et participe aux négociations concernant les protocoles d'indemnisation de remise en état, de suivi de chantier et de suivi agronomique...

33 dossiers modifications ou révisions simplifiés des documents d'urbanisme

31 avis émis par la Chambre en 2015 sur documents d'urbanisme

5 sur grands ouvrages

32 sur autorisations d'urbanisme

440 réunions communales de travail suivies

65 km pour GRT Gaz Arc de Dierrey : 4 agriculteurs référents, 40 réunions de chantier

244 documents d'urbanisme en cours d'élaboration ou de révision

Objectifs

Urbanisme : avis sur les documents, défense de l'activité agricole, diagnostic agricole, formation des agriculteurs

Infrastructures : avis donné aux pouvoirs publics sur les projets, information des propriétaires et agriculteurs, concertation avec les maîtres d'ouvrages, information sur les procédures d'aménagement foncier

Protocoles et barèmes d'indemnisation : pertes de récoltes et dommages à la structure du sol, occupations temporaires, expropriations des propriétaires et éviction des locataires

Canal

Seine Nord Europe

La reprise du projet du canal Seine Nord Europe va impacter les exploitations agricoles, plus de 450 ha auxquels il faut ajouter les surfaces nécessaires aux dépôts de terre.

Les discussions sont engagées sur le périmètre d'aménagement foncier de manière à ce que les emprises liées à cet ouvrage soient compensées avec les réserves foncières.

La **formation**, pour booster ses compétences !

Leader de la formation continue des actifs agricoles

En 2015, la Chambre d'agriculture a accueilli 1070 personnes dans ses stages de formation professionnelle continue, dont 21 % de femmes. La formation est un formidable moyen de développement personnel et d'accompagnement de projet d'entreprise. Au delà de l'actualisation des compétences, la formation permet la confrontation des expériences, et la prise de recul sur l'évolution de l'exploitation.



Objectifs

La Chambre d'agriculture est agréée organisme de formation et contribue activement à la formation des publics agricoles pour qu'ils demeurent maîtres de toutes décisions liées à leur périmètre d'activités ou à la conduite de leurs entreprises

115
stages de formation réalisés avec en moyenne 9 participants par stage

98 %
taux de satisfaction des stagiaires

2.610
exploitant-es, salarié-es agricoles ou agents de collectivités ont obtenu leur Certiphyto par la Chambre d'agriculture par voie de formation ou test depuis 2009

Une **offre** en réponse aux besoins

À l'automne 2015, l'ensemble des exploitant(e)s de l'Oise ont reçu le carnet de formation de la Chambre d'agriculture de l'Oise. Dans la continuité des années précédentes, l'offre a été fortement renouvelée dans les domaines du management, développement personnel, approche commerciale, des nouvelles technologies de l'information et de la communication, de la gestion...



Formation des **salariés** en forte hausse

30 % des participants sont des salariés. On doit ce chiffre aux employeurs qui envoient de plus en plus leur-s salarié-es en formation.

La Chambre d'agriculture a développé son offre au-delà des Certiphyto et l'étoffe chaque année. En 2015, les nouvelles formations concernent l'entretien des bâtiments et du matériel : soudure, électricité tracteur, hydraulique, habilitation électrique...

Acquérir des références

Observatoire des systèmes d'exploitation

Géré au niveau national et régional, ce réseau est représentatif des systèmes d'exploitation picards.

Les travaux menés visent à fournir des indicateurs de fonctionnement des différents systèmes, mais aussi à appréhender les conséquences techniques et économiques de l'évolution de la Pac ou la réglementation.

En complément, des études thématiques sont réalisées à partir de ces exploitations, sur des sujets variés tels que les temps de travaux et l'organisation du travail, l'utilisation de l'énergie et les pistes d'économie

possibles, la recherche d'autonomie alimentaire en élevage...

Les repères techniques et économiques actualisés, adaptés au contexte local, permettent un conseil de qualité, en repérant les marges de progrès. Ils contribuent à l'adaptation des exploitations aux futurs enjeux et sont valorisés dans l'accompagnement des projets d'installation ou de création d'ateliers.

C'est ainsi par exemple que pour toutes les productions, existe une méthode de calcul des coûts de production, utilisée sur toute la France.

Enquête sur la pluri-fonctionnalité des couverts végétaux

Les intercultures, une obligation pour certains, un nouveau levier agronomique pour d'autres. 96 agriculteurs de l'Oise ont participé à un sondage visant à cerner les intérêts, les réticences et les attentes concernant les couverts végétaux. Gestion des adventices, réduction de la battance, de l'érosion, gîte pour auxiliaires, mobilisation-restitution d'éléments fertilisants N, P, K, Mg, S... ou risque limace... Au-delà de cette enquête, l'objectif poursuivi est d'affiner le conseil sur les couverts végétaux d'interculture pour en tirer le meilleur parti, tenant compte des finalités et contingences de chaque exploitation.

Céréales-légumineuses, un duo d'avenir

En production biologique, les légumineuses posent un problème de salissement, ne couvrant pas assez rapidement le sol. En les associant à des céréales, on peut maîtriser ce risque et inversement, la céréale tirera profit de l'azote fixé par la légumineuse. Dans quelles conditions ? La plateforme d'essais de la Chaussée-du-Bois-d'Écu a été dédiée à cette thématique, initiée par la commission Grandes cultures biologiques de Picardie et conduite à l'initiative des Chambres d'agriculture. Coopératives, semenciers, association régionale de producteurs et Instituts techniques étaient parties prenantes lors de la visite du 9 juin : plus de 150 participants venus de toute la France.

Objectifs

Disposer de repères techniques et économiques actualisés pour un conseil de qualité, et contribuer à l'adaptation des exploitations aux futurs enjeux

Couverts végétaux = agro-ressources

Pour explorer les pistes de valorisation non-alimentaire de ressources végétales, 4 sites d'expérimentation ont été mis en place à l'échelle de la Picardie, dont un à Catenoy (60). Il est dédié à l'expérimentation de 16 types de couverts végétaux d'interculture à valorisation énergétique. Ces couverts sont mono-spécifiques ou en mélanges, mêlant le standard, moutarde blanche, avec l'original, par exemple le seigle forestier. Cette expérimentation durera au moins 3 ans et permettra de fournir des références, aux porteurs de projets de méthanisation notamment.



51 exploitations dans le réseau de l'observatoire : 10 bovins lait, 10 bovins viande, 9 ovins viande, 4 équestres et 18 en grandes cultures

Accompagner les agriculteurs et agricultrices par les groupes

Les groupes au service de l'élevage

Les responsables des groupes de développement lait et viande se sont réunis le 22 décembre pour échanger sur les actions à mettre en œuvre en vue de dynamiser les filières d'élevage et faire face aux difficultés rencontrées sur le terrain.

Trois axes de travail sont ressortis de cette réflexion : consolider le fonctionnement des groupes actuels et communiquer pour accueillir de nouveaux éleveurs, innover dans les systèmes pour se donner des perspectives et un avenir, ancrer l'élevage dans le territoire.

Employeurs et salariés en tandem

Capitaliser les bonnes idées et les bonnes pratiques pour améliorer la communication au travail. C'est le point de départ d'une action commune entre agriculteurs-employeurs de l'Adane et salariés.

Tour de plaine pédagogique et mise en place d'une formation sur la sécurité au travail et l'établissement du document unique d'évaluation des risques de l'exploitation ont été les premières étapes de cette action menée en partenariat avec l'Asavpa (Association des salariés agricoles).

Groupe Agribio, plein d'énergie,

11 producteurs biologiques se sont regroupés dans le courant de l'année 2015 pour penser leur développement à travers une approche globale des systèmes.

Ce groupe, qui mêle polyculteurs et éleveurs, a planché plus particulièrement sur la gestion de l'énergie et du cycle des éléments fertilisants au sein de l'exploitation. La méthanisation est en ligne de mire.



Objectifs

Rendre accessible au plus grand nombre les acquis et outils techniques mis au point par la Chambre d'agriculture

6 petites régions agricoles (Adane, Adarso, CDR Bray, Cernodo, Odase, Oredap)

17 groupes cultures dont 1 agribio

2 groupes bas-volume

1 groupe semis-direct

10 groupes thématiques :

3 groupes lait

1 groupe viande

3 groupes féminins

1 groupe compta-gestion

1 groupe tourisme

1 groupe énergies renouvelables

750 adhésions, tous groupes confondus

445 exploitations adhérentes aux groupes cultures et élevages

146 tours de plaine

214 éditions de messageries techniques en productions végétales et animales

Conseils spécialisés en élevage

Accompagnement projets

Modernisation des équipements et des bâtiments pour améliorer les conditions de travail et le bien-être animal, études de projets de création d'ateliers, de développement ou de reconversion, conversion à l'élevage biologique, contrats de progrès chevaux... les accompagnements sont adaptés aux besoins de chaque éleveur. Ils peuvent permettre d'obtenir des aides à l'investissement, notamment grâce au dispositif PCAE.

Économie et production d'énergie

La Chambre d'agriculture réalise des **diagnostics énergie** selon une méthode validée par le ministère de l'Agriculture et propose des conseils personnalisés pour réduire les consommations d'énergie fossile et en substituer une partie par des énergies renouvelables. Les Chambres picardes ont investi, en 2011, dans un matériel de diagnostic moteur visant à mesurer les consommations et à optimiser l'utilisation du moteur.



Conseil technique et amélioration génétique en élevage

Le contrôle de performances des ovins et des bovins, contribue à l'accroissement du potentiel génétique des troupeaux. Une équipe de conseillers élevage accompagne les éleveurs dans l'amélioration de la qualité du lait, la réalisation des bilans fourragers, l'amélioration de la productivité de leurs pâtures...

Accompagnement technico-économique

Dans le cadre de la crise de l'élevage notamment, renforcement de cet accompagnement qui vise à optimiser les coûts de productions, la qualité du lait, pour mieux supporter la baisse des prix. Une recherche particulière est menée pour profiter au mieux des synergies possibles entre l'élevage et les cultures.

40

bénéficiaires des contrats de progrès équin depuis le lancement du programme

25

élevages ovins en contrôle de performances et 15 élevages bovins

Actions de groupes

Trois groupes lait et un groupe viande se réunissent régulièrement pour partager leurs chiffres et leurs expériences, réfléchir sur des nouvelles technologies ou méthodes de production, tester de nouvelles techniques... En diffusant leurs idées, expériences et recherches, Ils constituent le moteur du développement.

Contrat de progrès équin

Initié en 2009, il facilite, à partir d'un audit et d'un projet, l'investissement et la modernisation de structures ayant un projet de développement : centres équestres, entraîneurs, écuries de propriétaires...

Respecter les réglementations

La réglementation prend une place de plus en plus importante, et les équipes de la Chambre d'agriculture assurent l'accompagnement des agriculteurs : installations classées, directive nitrates... et dans de nombreux autres domaines !

Un accompagnement global *L'administratif sur son exploitation : l'esprit tranquille !* est proposé pour donner de la sérénité aux agriculteurs qui le souhaitent.

... et des conseils spécialisés

Agriculture biologique, un accompagnement technique concret

La Chambre d'agriculture de l'Oise propose une expertise en agriculture biologique s'appuyant sur deux conseillers, l'un spécialisé en élevage et l'autre en cultures.

Du projet de conversion à l'accompagnement des producteurs en place, les services portent sur l'animation des échanges au sein du réseau, l'information technique et réglementaire et la possibilité de bénéficier d'un appui individuel.

13 exploitations de polyculture, avec ou sans élevage, ont été accompagnées cette année dans le cadre d'un diagnostic ou d'une étude de conversion vers l'agriculture biologique. Cela représente une progression d'environ

Diagnostic conseil corps de ferme

En 2015, 2 visites-démonstrations, ont été organisées et ont rassemblé 24 agriculteurs.

Maîtriser les risques liés à la manipulation ou au stockage des agro-fouritures dans le corps de ferme est primordial à la fois pour la protection sanitaire des exploitants et leurs salariés, et aussi pour prévenir d'éventuelles pollutions ponctuelles. Le rôle de la Chambre d'agriculture est de communiquer auprès des agriculteurs et d'intervenir sur sites en diagnostic-conseil auprès des exploitants.

15% de l'effectif des producteurs biologique de l'Oise, tendance qui semble se prolonger pour 2016. Les études de conversion associent une réflexion technique sur les différents ateliers de production avec une approche économique, incluant une projection sur 5 ans. Cette analyse économique est réalisée en partenariat avec le centre de gestion de l'exploitant candidat.



Expertise juridique

Des juristes vous informent sur vos droits dans de nombreux domaines : statut du fermage, droit rural, usages locaux, transmissions, DPB (droit à paiement de base), contrôle des structures, conflits de voisinage. Ils sont aussi les correspondants



privilegiés des administrations et collectivités locales sur des questions aussi diverses que le foncier (expropriations, grands ouvrages...), l'environnement et l'urbanisme.

Objectifs

Associer les compétences et les connaissances des services pour fournir une réponse adaptée et pertinente à chacun



63 producteurs biologiques sur 3.549 ha et 2,8 M l de lait, 19 agriculteurs bénéficient d'un suivi individuel

Plus de **620** pulvérisateurs depuis 2009, un partenariat avec 6 concessionnaires de matériel agricole et les coopératives céréalières

25 rendez-vous de permanences sur la transmission-installation en 2015 : Grandvilliers, Saint-Just-en-Chaussée, Fresnoy-le-Luat, Beauvais et Noyon

... et des conseils spécialisés

Forêt

Avec près de 130.000 ha boisés dont les $\frac{3}{4}$ appartiennent à des particuliers, la Chambre d'agriculture mène différentes actions de sensibilisation à destination des propriétaires forestiers :

- sur 2015, plusieurs réunions de vulgarisation eurent lieu : sylviculture du châtaignier, fiscalité forestière, la polyculture...
- publication de l'aubier, journal technique, qui est envoyé à tous les propriétaires de plus de 4 ha, soit plus 2.500 personnes.

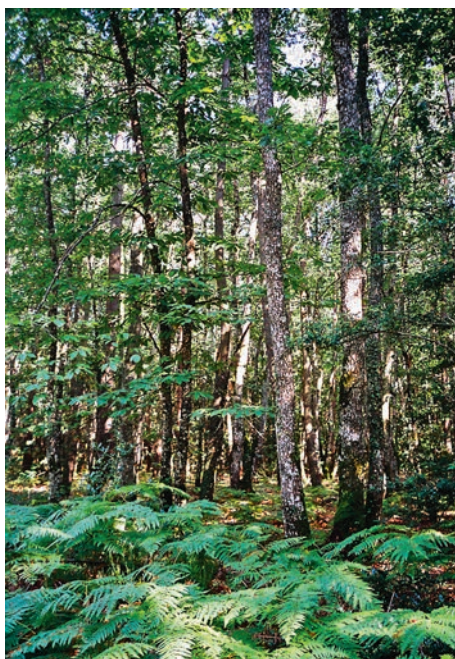
Elle anime aussi le Cetef de l'Oise et à ce titre suit plusieurs parcelles d'expérimentation. Les sujets d'étude de ce groupe sont assez vastes, sachant que la problématique majeure porte sur le renouvellement des peuplements. Ce fort ancrage territorial lui permet de s'inscrire aussi dans le réseau du «département santé forêt» qui réalise une surveillance phytosanitaire. Elle réalise ainsi un certain nombre de suivis pluriannuels tout en opérant des diagnostics ponctuels sur des peuplements.



L'accompagnement producteurs de petits fruits et maraîchers

L'accompagnement technique proposé se compose de visites individuelles, d'informations écrites, *Info Petits fruits et légumes* et bulletins techniques.

Ce service répond à la demande des producteurs souhaitant améliorer leurs résultats et aux candidats à la diversification encouragés par la montée en puissance des filières de proximité.



Objectifs

Associer les compétences et les connaissances des services pour fournir une réponse adaptée et pertinente à chacun

Contrôle des matériels de pulvérisation

Depuis le 1^{er} janvier 2009 et dans le cadre d'Ecophyto, le contrôle tous les 5 ans des pulvérisateurs a été rendu obligatoire. Les Chambres d'agriculture picardes ont fait le choix d'investir dans un matériel de diagnostic performant et de proposer cet accompagnement avec l'ambition d'apporter un service de qualité et de moraliser les pratiques.



Groupe Cetef forêt : **20** adhérents
Actions de vulgarisation forestières : plus de **200** participants aux réunions de vulgarisation,
20 diagnostics forestiers.
29 maraîchers ou producteurs de petits fruits accompagnés techniquement

Temps forts 2015 : 3 journées en **plaine**

Journée **tassement** par et pour l'Adarso

Le 10 septembre, à Gouvieux, devant une parcelle de betteraves de M. et Mme Vandières, 30 agriculteurs sont venus chercher des réponses à leurs questions pour prévenir les risques de tassement sous un beau soleil.

4 méthodes pratiques ont été présentées et mises en parallèle pour diagnostiquer les tassements : pénétromètre, bêche, mini-profil extrait au télescopique et profil cultural classique.

Des réponses ont été apportées sur les charges maximales par essieu, les conditions de sol à respecter, le choix des pneumatiques et les pressions de gonflage. De quoi éclaircir les idées des protagonistes.

Partenaires : Agro-transfert Ressources et Territoires, Michelin



Destruction des couverts

Démonstration de **modulation** intra-parcellaire

Armancourt, le 12 mai : nous sommes sur une parcelle de blé exploitée par M. Cugnet dans la vallée de l'Oise. Cet agriculteur passionné et pédagogue explique aux 40 participants comment un épandeur d'engrais solide est capable de moduler l'apport d'azote, en tenant compte des zones dessinées à l'intérieur de la parcelle par un outil de pilotage de la fertilisation, drone ou satellite.

Rien n'est changé à la quantité totale d'azote épandue, on renforce l'apport aux endroits où le couvert végétal le nécessite et on le réduit dans les zones où la culture ne le valoriserait pas. Le gain doit se faire à travers l'augmentation du rendement global de la parcelle, ce que nous avons pu

vérifier après la récolte.

Partenaires : coopérative Agora et concessionnaire Motoculture de l'Oise



80 agriculteurs ont participé à cette démonstration qui s'est tenu sur une parcelle de Christophe Maman, à Monchy-Humières.

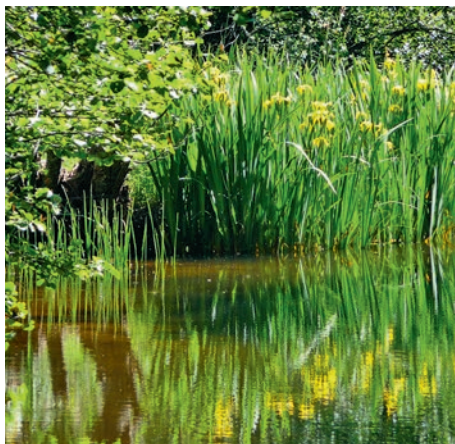
Présentés par 7 concessionnaires, les matériels présents ont évolué sur 5 types de couverts différents. L'occasion de montrer qu'au-delà de l'exigence réglementaire, les cultures intermédiaires, bien menées, sont source d'une réelle valeur ajoutée agronomique : vie biologique des sols, présence d'auxiliaires de culture, piège à nitrates...

Protéger les ressources naturelles et agir en faveur des milieux naturels

Un partenariat engagé avec des collectivités et une animation départementale efficace

Depuis 1999, la Chambre d'agriculture met en œuvre des actions visant à la protection des ressources naturelles en partenariat avec les acteurs locaux. Du diagnostic à la réalisation des plans d'action, elle contribue à l'animation des 9 territoires Grenelle (34.000 ha et 442 entreprises agricoles) ; et 4 autres territoires prioritaires aux actions initiées par les collectivités locales.

Cette synergie de l'action locale et départementale a permis la mise en place de réalisations conciliant agriculture performante et préservation des ressources naturelles.



Des actions déployées localement

Grâce à l'implication d'agriculteurs dans les territoires, la Chambre contribue à l'élaboration des plans d'actions, appuie la collectivité dans l'animation des projets agro-environnementaux, accompagne ensuite les agriculteurs dans leurs contractualisations et dans la mise en œuvre de leurs engagements. Ainsi, depuis 1999, plus d'un agriculteur sur trois a mis en place sur son exploitation une ou plusieurs actions visant à prévenir les pollutions ponctuelles ou diffuses. De la même manière, sur le territoire de l'Aronde, des travaux sont menés sur la maîtrise de la consommation en eau, en partenariat avec l'association locale des irrigants.



Objectifs

Concilier une agriculture économiquement forte et la protection des milieux : sols, eaux, paysages

200 exploitations engagées dans Gestion de territoires

800 km environ de haies préservées et entretenues

4.000 ha de gestion extensive de prairies

371 mares préservées et entretenues

100 ha de bandes enherbées en maillage écologique, rupture de parcelle

54 ha de pelouses calcicoles préservées et entretenues

246 contrats, pour **206** agriculteurs

et une surface totale de **25.000** ha dans le cadre des MAE réduction d'utilisation des produits phytosanitaires pour 2010-2015

Promouvoir l'agriculture auprès du grand public

5 nouveaux adhérents Bienvenue à la ferme !

Après avoir agréé 6 adhérents en 2013 et 3 en 2014, le réseau Bienvenue à la ferme de l'Oise, animé par la Chambre d'agriculture, poursuit son développement avec l'arrivée en son sein de cinq nouveaux exploitant-es. Les agréments concernent une ferme pédagogique, deux fermes de découverte et deux produits de la ferme. Bienvenue à la ferme offre à ses 43 adhérents isariens une démarche de réseau reconnue au niveau national, qui fait valoir une éthique, la force du collectif et une incontestable mise en valeur des produits et services des exploitations agricoles.



Journée gourmande au Marché fermier du Conseil départemental

Pour la 11^e édition du marché fermier organisé par le Conseil départemental de l'Oise, le réseau Bienvenue à la ferme était à l'honneur. 9 producteurs ont participé et certains ont fourni des produits frais pour le concours des chefs de cuisine. Interviews, mise en avant tout au long de la journée par l'animateur du marché, cette journée gourmande et festive a porté haut en couleurs la petite fleur Bienvenue à la ferme et les produits locaux.



Objectifs

Au-delà de l'accompagnement des agriculteurs, la Chambre d'agriculture mène des actions de communication vers le grand public pour sensibiliser les publics aux produits, services et métiers de l'agriculture.

Un site dédié aux produits et à l'accueil à la ferme

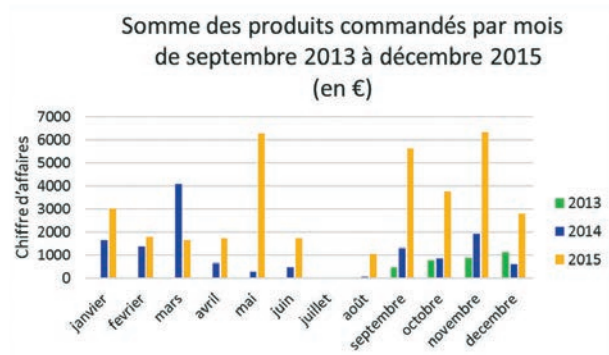
www.bienvenue-a-la-ferme.com/picardie présente les activités de tous les adhérents Bienvenue à la ferme et est devenu aujourd'hui une vitrine de l'accueil à la ferme picard. Il est désormais possible d'y réserver son hébergement et d'accéder à la vente en ligne de produits du terroir.

Encourager les filières courtes et l'agriculture de service

Des produits isariens dans l'assiette des collégiens et des lycéens

Depuis 3 ans, l'approvisionnement en produits locaux des restaurations collectives est une réalité dans l'Oise.

Le nombre de commandes passées sur la plate-forme www.oise-produitslocaux.fr mise en place par la Chambre d'agriculture de l'Oise, ainsi que le chiffre d'affaires, ont doublé entre 2014 et 2015. La loi adoptée en janvier 2016 sur le «manger local» encourage encore les circuits courts et fixe un objectif de 40 % d'approvisionnement de proximité d'ici 2020. Avis aux producteurs qui souhaitent intégrer ce circuit de commercialisation...



Les filières viande dans l'Oise

Le soleil était au rendez-vous pour cette 10^e Foire de la Sainte-Catherine à Breteuil. Les promeneurs ont pu admirer les 64 bovins présents. Une dégustation de viande marinée et d'un vin chaud était proposée.

18 éleveurs adhérents d'Elvea 60 ont exposé leurs animaux finis en vue de les commercialiser à l'issue du concours. Malgré la conjoncture difficile, notamment en viande bovine, 80 % des animaux ont été commercialisés ce jour-là. Les principaux acheteurs (SVA, Bigard, chevilles locales) ont permis de réaliser une plus-value estimée à 28.000 € par rapport au marché traditionnel.

Cet événement n'est possible qu'avec l'appui des élus de Breteuil, la Chambre d'agriculture, d'Interbev mais aussi l'ensemble de la filière viande, à savoir éleveurs, acheteurs, abatteurs et bouchers.



Objectifs

Les agriculteurs s'engagent de plus en plus dans des démarches individuelles et collectives de valorisation de leurs produits, ainsi que dans l'agriculture de service. La Chambre d'agriculture les accompagne dans la création et le développement de leurs activités de diversification

Point Info Diversification : donner du sens aux projets

Formalisé en 2015, le Point Info Diversification permet à tout chef d'entreprise agricole ou futur-e installé-e de rencontrer un conseiller pour discuter et obtenir des informations précises en vue d'un éventuel projet en diversification. Un accompagnement technique et économique peut ensuite être proposé selon le projet.

Elvea 60 : **278** bovins, **151** porcs et **123** agneaux commercialisés pour **59.000** euros de plus value
Point info diversification : plus de **100** contacts

Développer et proposer des **outils de gestion de l'exploitation**

Mes p@rcelles : toujours plus !

Avec plus de 350 exploitations abonnées dans l'Oise, Mes p@rcelles progresse sur l'ensemble du département. Ce service en ligne proposé par la Chambre d'agriculture de l'Oise permet aux exploitant-es d'enregistrer leurs interventions de plaine et d'assurer ainsi un suivi cultural technique, réglementaire et économique au quotidien.

Le logiciel évolue au gré des réglementations et offre de nombreuses adaptations picardes (types de sol, directive nitrates...)

La véritable valeur ajoutée qu'apporte la Chambre d'agriculture à ses utilisateurs réside dans l'appui à l'utilisation du logiciel et l'accompagnement sur les aspects réglementaires.

Tout au long de l'année, à chaque étape clé de la campagne, les abonnés Mes p@rcelles reçoivent de l'information et peuvent solliciter l'équipe Mes p@rcelles pour faire de cet outil un véritable partenaire de la gestion de leur exploitation.

L'option smartphone est incluse dans l'abonnement.

Le service **Sérénité** s'occupe de vos enregistrements réglementaires

Sérénité est le service mis en place par la Chambre d'agriculture de l'Oise pour accompagner les exploitants qui ne souhaitent pas saisir eux-mêmes leurs données dans la tenue de leurs documents réglementaires. Il comporte 3 niveaux de réalisation :

- la formule Sérénité complète : elle assure l'ensemble des enregistrements réglementaires cahier parcellaire, plan prévisionnel de fertilisation azotée et cahier d'épandage
- la formule Plan prévisionnel de fertilisation azotée
- la formule Plan prévisionnel de fertilisation azotée et cahier d'épandage.



Mes p@rcelles
De la sécurité à la performance

Synel

Utilisé dans 43 départements, cet outil informatique facilite la gestion administrative et technique des troupeaux bovins, ovins et caprins :

- gérer ses animaux, leurs résultats (index, performances, généalogies, inventaires...)
- recevoir directement les résultats de laiterie, de contrôle laitier...
- saisir les mouvements d'animaux et interventions diverses...
- commander des boucles
- être en règle : registre d'élevage, cahier sanitaire, directive nitrates...
- Synel Prim : saisie des données d'abattage et valorisation, inventaires comptables
- Synel Pro : liaison contrôles de performances lait et viande, analyse des informations de reproduction en bovins, carnet sanitaire...
- et bientôt, analyser et comparer ses ratios économiques.

980
exploitations en Picardie utilisent Mes p@rcelles

3 adhérents de Synel dans l'Oise en bovins,

105 en ovins et caprins

La Chambre d'agriculture... certifiée pour la qualité de ses prestations de conseil et la formation

À l'écoute de vos préoccupations et attentive à la qualité des formations délivrées, la Chambre d'agriculture de l'Oise s'engage dans la volonté de renforcer son professionnalisme et de satisfaire pleinement ses interlocuteurs, actifs agricoles et acteurs du territoire.

La Chambre d'agriculture de l'Oise est certifiée depuis 2012 par l'organisme certificateur AFNOR pour ses activités de conseil et formation.

Elle est également agréée par le ministère en charge de l'Agriculture pour son activité de conseil indépendant à l'utilisation des produits phytopharmaceutiques sous le n° IF 01762.



Des retours stagiaires excellents

Source : enquêtes clients 2015, évaluations de stages 2015

94 % des stagiaires sont satisfaits de la formation suivie

95,5 % des bénéficiaires de prestations de la Chambre d'agriculture sont satisfaits
(notes >ou égale à 7 sur une échelle de 1 à 10)

La formation en 2015

1.055 stagiaires formés

115 formations réalisées

Plus de **2.600** personnes ont obtenu leur Certiphyto par la Chambre d'agriculture de l'Oise depuis 2009.

Le conseil en 2015

628 bénéficiaires de **862** prestations de conseils réalisées

6 programmes d'intervention, 6 élus

**Systèmes d'élevage et
activités équestres**



Hélène Beaudoin

**Expertise juridique
Aménagement du territoire**



Hervé Ancellin

Eau - Environnement Agriculture



Bruno Haas

Installation - Transmission



Nicolas Caron

**Projets d'entreprise
Formation**



Didier Verbeke

**Agronomie
Agriculture de groupe
Innovations**



François Mellon



Chambre d'agriculture de l'Oise

Rue Frère-Gagne - BP 40463 - 60021 Beauvais cedex
Tél. 03 44 11 44 11 - Fax 03 44 11 45 50

www.chambres-agriculture-picardie.fr
accueil@agri60.fr

Une question ? une suggestion ? Contactez-nous !

Financement

Les actions menées par la Chambre d'agriculture de l'Oise ont été possibles en 2015 grâce au concours financier de :

Agence de l'eau Artois-Picardie
Agence de l'eau Seine-Normandie
Cas Dar
CIC (Comité interprofessionnel du cheval)
Conseil départemental de l'Oise
Conseil régional de Picardie
Criel
Crocit
État
Fafsea
Feader
France AgriMer
FSE
Vivea...



Bureau de Saint-Just-en-Chaussée

Rue Sarrail - ZI Sud
60130 Saint-Just-en-Chaussée
Tél. 03 44 77 55 00
Fax : 03 44 19 03 97

Bureau de Noyon

Rue Adrien-Lhomme - ZI
60400 Noyon
Tél. 03 44 93 37 80
Fax : 03 44 93 37 89

Bureau de Grandvilliers

55 rue de Saint-Fuscien
60210 Grandvilliers
Tél. 03 44 46 42 70
Fax : 03 44 46 42 77

Bureau de Fresnoy-le-Luat

17 rue de Saint-Rieul - Ducy
60800 Fresnoy-le-Luat
Tél. 03 44 21 11 75
Fax : 03 44 21 11 78

La Chambre d'agriculture de l'Oise est certifiée pour ses activités de conseil et formation.

Nos engagements :

- écoute
- réactivité
- efficacité
- expertise
- clarté des informations
- éthique.

