

# FILIERE POMMES DE TERRE EN NORD-PAS DE CALAIS



**AGRICULTURES  
& TERRITOIRES**  
CHAMBRE D'AGRICULTURE  
REGION NORD-PAS DE CALAIS

**ECO-THEMATIQUE**  
Affaires économiques et Prospective - Juin 2015



# Au sommaire...

- ▶ Filière Pommes de terre en Nord-Pas de Calais p 5 à 11
- ▶ Place du Nord-Pas de Calais p 12 à 15
- ▶ Principales évolutions régionales p 16 à 21
- ▶ Avenir de la filière Pommes de terre en région p 22 à 24
- ▶ Consommation intérieure et échanges p 25 à 28
- ▶ Pomme de terre en Europe et dans le monde p 29 à 31

# En préambule...

- **Monde, Europe**

- La pomme de terre est la **4<sup>ème</sup> culture mondiale** après le riz, le blé et le maïs.
- La **Chine** est le 1<sup>er</sup> pays producteur mondial et produit 1,6 fois plus que l'Union Européenne (26 % des 376 millions de t. produites dans le monde).

- **France**

- La récolte française se situe au **2<sup>ème</sup> rang européen** et au **7<sup>ème</sup> rang mondial**.
- La France est le **1<sup>er</sup> exportateur mondial** de pommes de terre en l'état.

- **Nord-Pas de Calais**

- La région Nord-Pas de Calais est au **1<sup>er</sup> rang français** (35 % des récoltes toutes pdt).
- Elle représente **4,8 %** de la production européenne (= autant que l'Espagne) et **0,7 %** de la production mondiale.

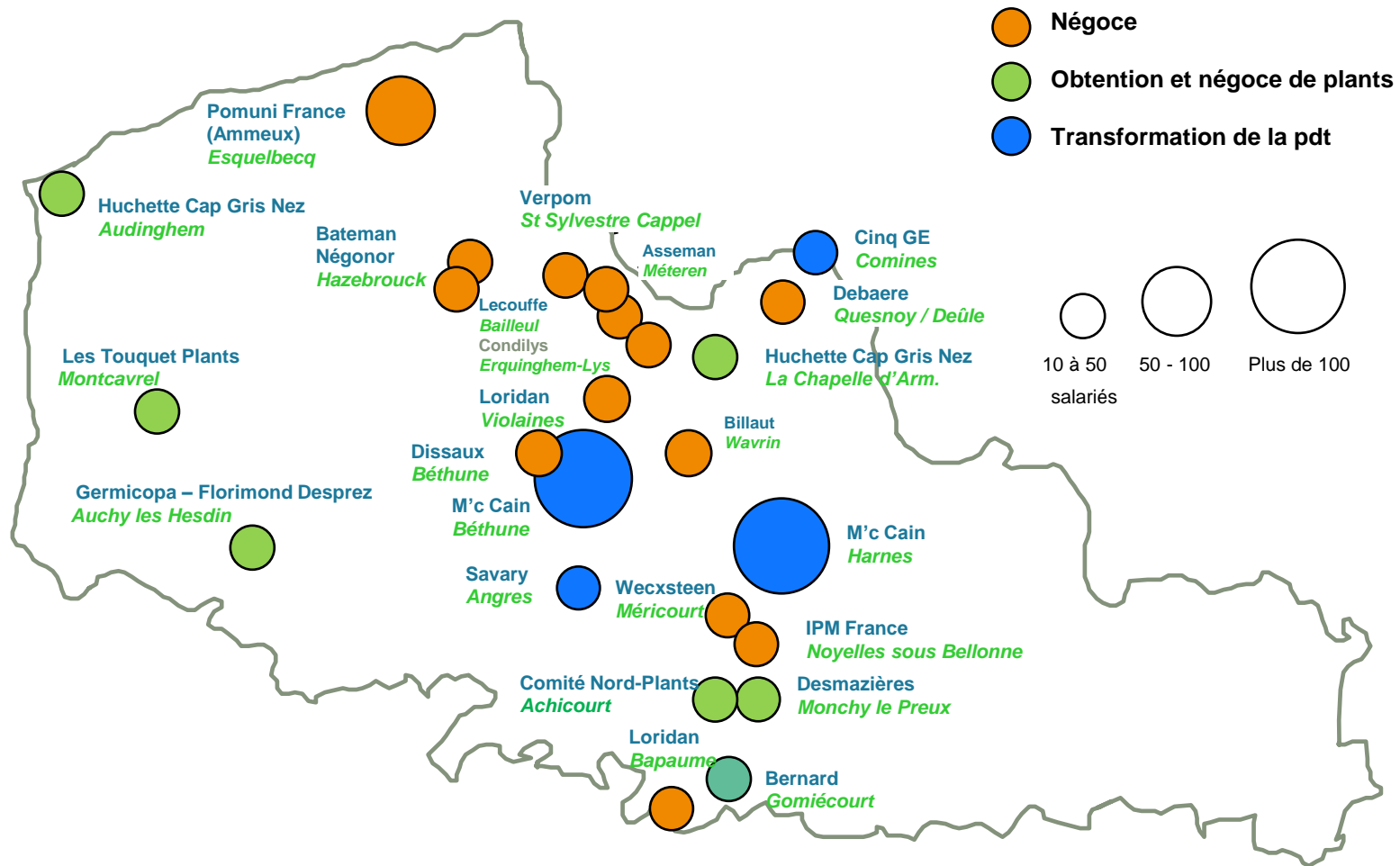
- **Les rendements**

- 5 pays dépassent les **42 tonnes / hectare** : Pays-Bas, Belgique, USA, France et Allemagne.
- Le rendement moyen en Chine, Inde et Russie est inférieur à 25 tonnes / hectare.

Sources : FAO 2013, Agreste 2014, Douanes, Eurostat 2014



# Localisation des principaux opérateurs



Source : Atlas agroalimentaire Nord-Pas de Calais – Agroe, CCI de région Nord de France, Chambre d'Agriculture d'après fichier CCI de région Nord de France, juillet 2014  
Entreprises de + 10 salariés

# Caractéristiques des principaux opérateurs

- **Les négociants en pomme de terre de consommation**
  - 38 négociants (toutes tailles)
  - 4 sociétés de plus grande taille : Pomuni France (Ammeux), Loridan, Cinq GE, Wecxsteen
  - Une plate-forme d'exportation : Négonor à Hazebrouck
- **Les transformateurs**
  - Pommes de terre de consommation : le groupe McCain avec deux sites Harnes et Béthune (fabrication de frites et de flocons)
  - Des exportations vers l'industrie en Belgique essentiellement
  - Transformation féculière : surtout dans l'usine Roquette de Vecquemont (80)
- **Les multiplicateurs/obteneurs de plants**
  - 9 entreprises répertoriées en région
  - Deux groupes principaux : HZPC et Desmazières (coop Agrico Pays-Bas)

# Consommation, plants et fécule

- **La pomme de terre de consommation**

- **47 190** hectares
- **89 %** des surfaces totales en pommes de terre
- **2 600 000** tonnes produites
- dont **60 %** pour le marché du frais et **40 %** pour l'industrie

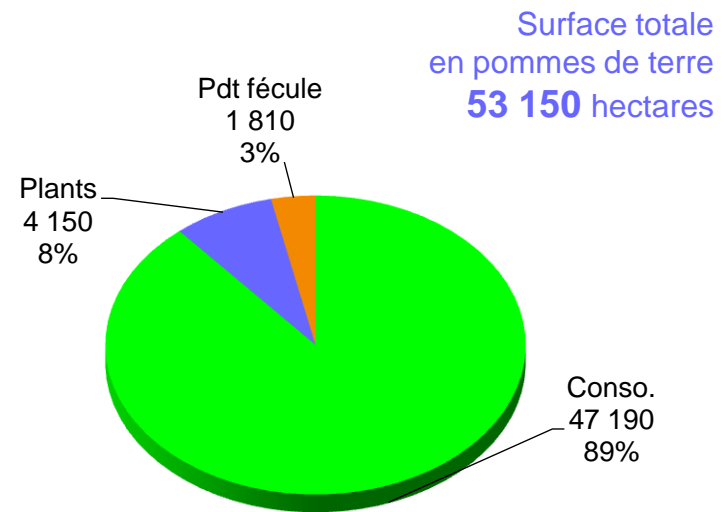
- **Le plant de pommes de terre**

- **4 150** hectares
- **8 %** des surfaces totales en pdt
- **135 000** tonnes produites

- **La pomme de terre de fécule**

- **1 810** hectares
- **3 %** des surfaces totales en pdt
- **103 000** tonnes produites

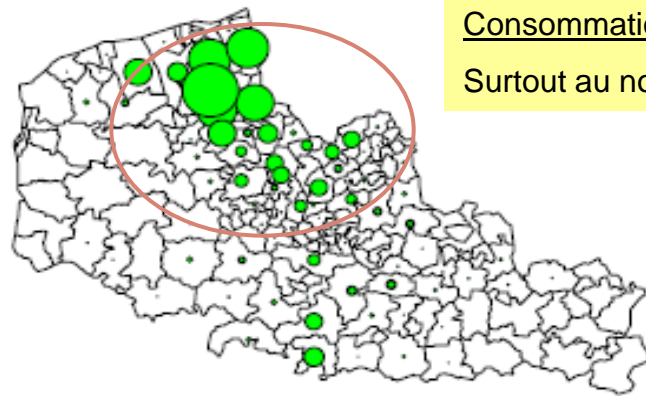
- **L'irrigation** concerne 7 750 hectares , soit 16% des superficies régionales (en 2000).



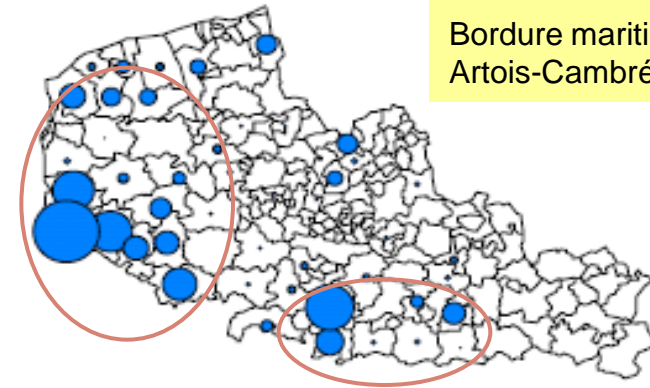
Sources : Agreste RA 2000 et SAA 2014



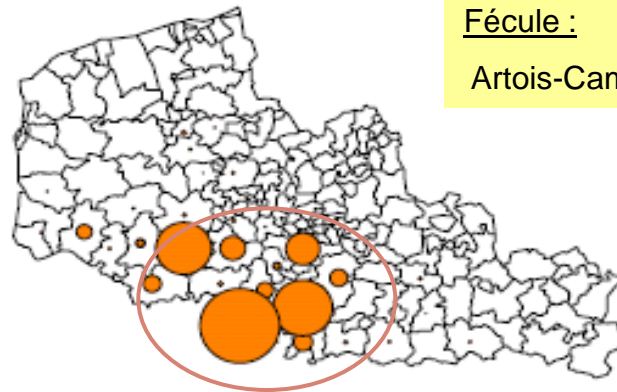
# Des bassins de production bien différenciés



Consommation :  
Surtout au nord-est



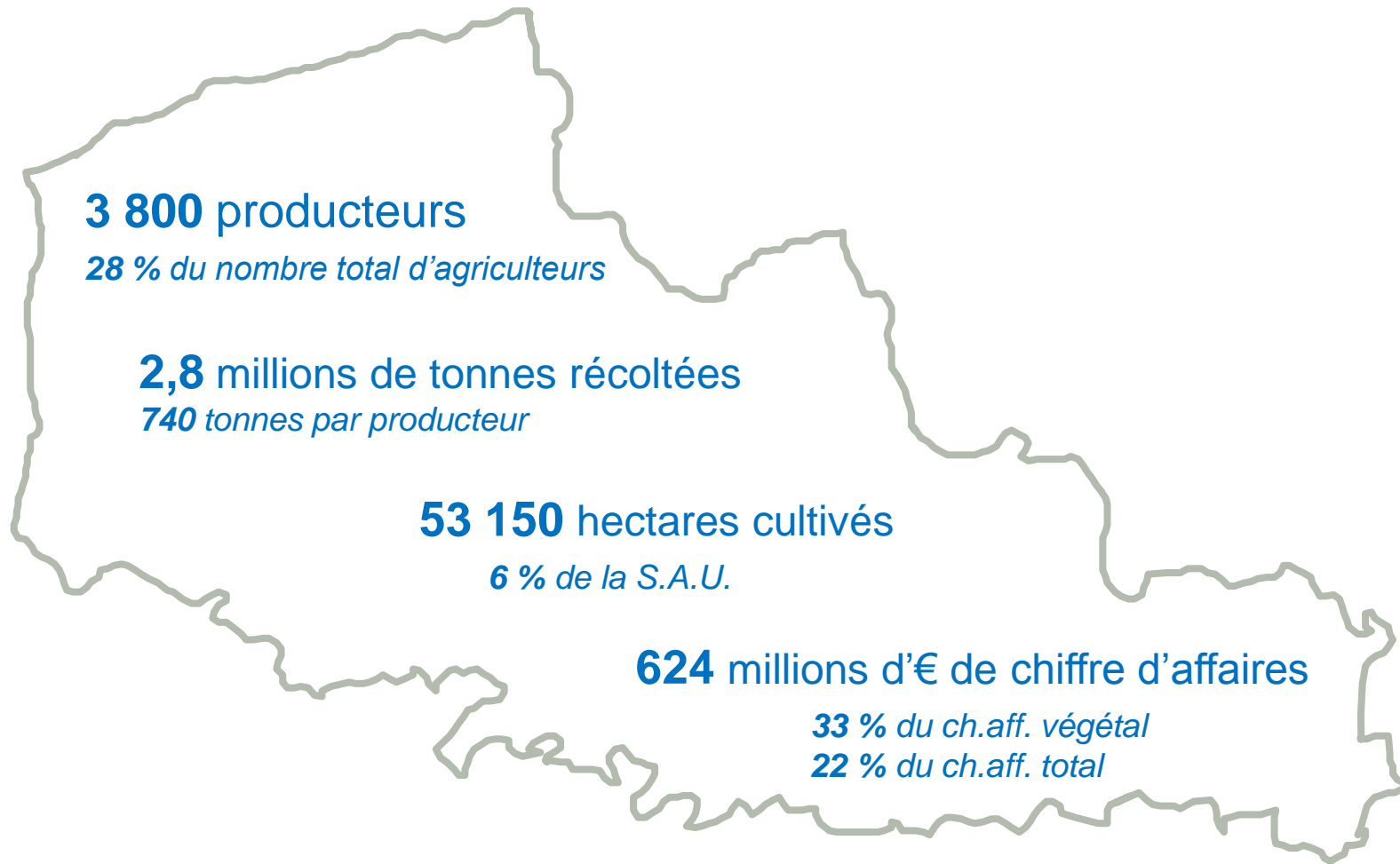
Plants :  
Bordure maritime et  
Artois-Cambrésis



Fécule :  
Artois-Cambrésis

Source : Agreste RA 2010 Surfaces par canton

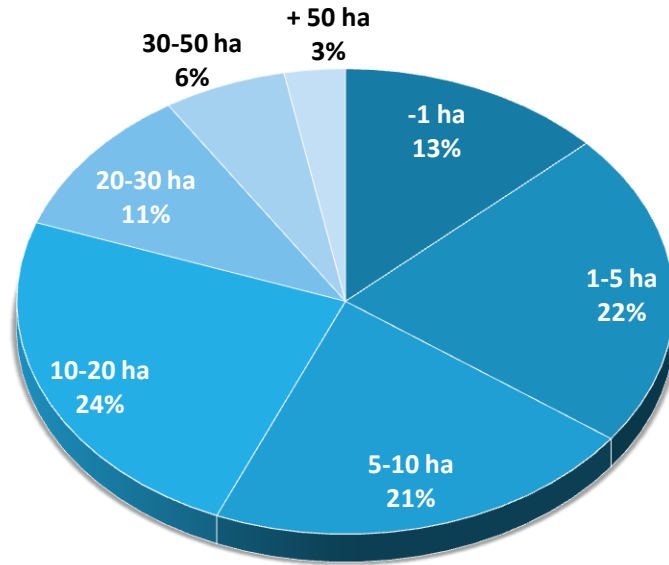
# 6 % de l'assolement, 22 % du chiffre d'affaires



Sources : Agreste SAA 2014, Comptes 2013, RA 2010

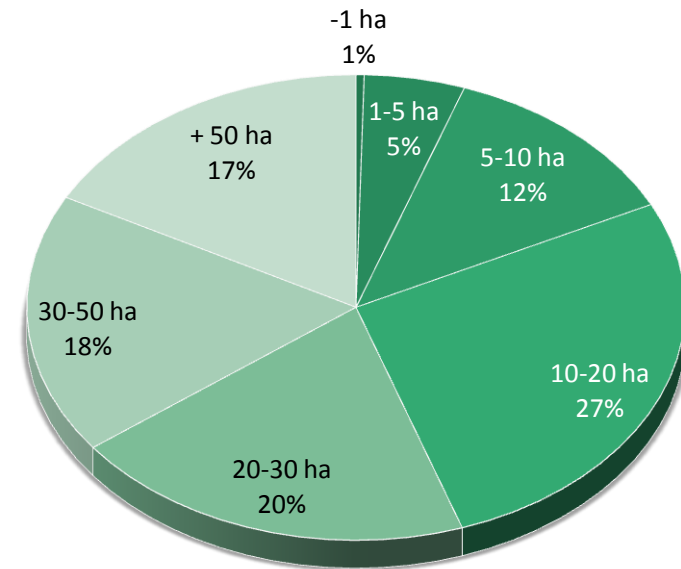
# 13 hectares cultivés en moyenne par exploitation

Répartition des exploitations ayant des pdt selon la superficie cultivée en pdt



- Un **tiers des producteurs** cultivent moins de 5 hectares de pommes de terre (France 64 %) et 20 % plus de 20 hectares (France 11 %).

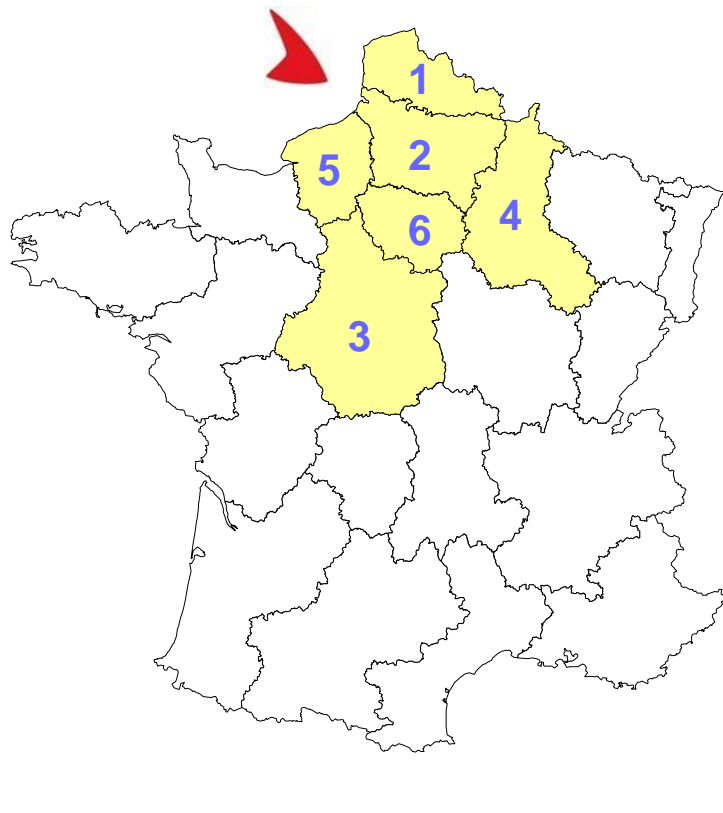
Répartition des surfaces en pdt selon la superficie cultivée en pdt



- Les producteurs de moins de 5 hectares de pdt totalisent 6 % des surfaces (France 7 %) et **les plus de 20 hectares en représentent 55 %** (France 57 %).

Source : Agreste Recensement 2010

# Au 1<sup>er</sup> rang en pommes de terre de consommation



**2,6 millions** de tonnes de pommes de terre de consommation récoltées

**41 %** des volumes français

Densité de **210** tonnes /km<sup>2</sup>  
21 fois supérieure à la moyenne nationale

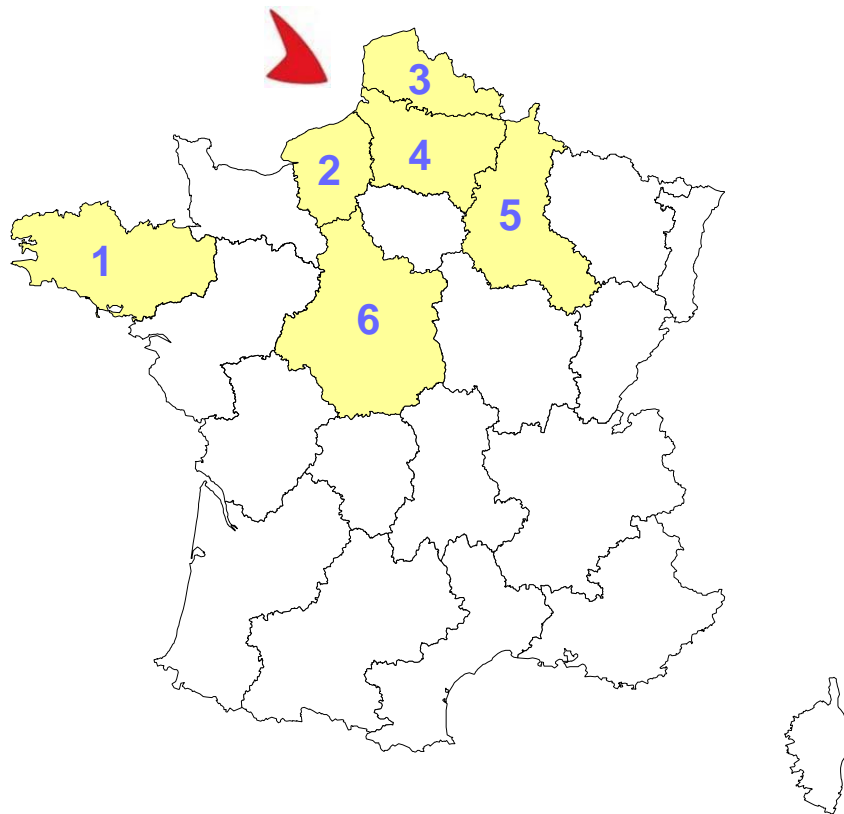
La **production française** est quasiment stable depuis 30 ans

Les poids relatifs du Nord-Pas de Calais (41 % des récoltes) et de la Picardie (22 %) sont presque identiques depuis les années 90

*La croissance de la part des régions Champagne-Ardenne, Centre et Haute Normandie (30 % du total contre 8 % dans les années 90) s'est réalisée au détriment des autres régions : la Bretagne, Rhône-Alpes et les régions marginales, où la pomme de terre a quasiment disparu.*

Source : Agreste SAA 2014

# Au 3<sup>ème</sup> rang en plants de pommes de terre



**135 000** tonnes de plants récoltées

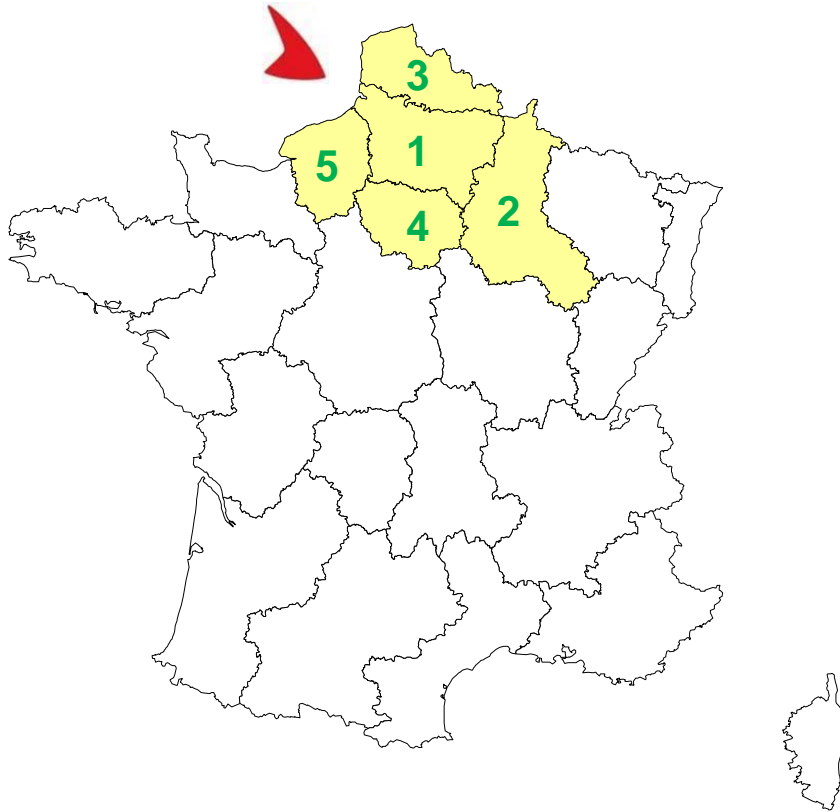
**23 %** des volumes français

La **production française** est en forte croissance :  
en 20 ans elle a augmenté de +75 %.

*La région Nord-Pas de Calais a **multiplié ses volumes** par 2,4 et son poids relatif a progressé de **18 %** à **23 %**. Le podium des régions se modifie et la première place alterne entre Bretagne et Haute-Normandie.*

Source : Agreste SAA 2014

# Toujours au 3<sup>ème</sup> rang en fécule



**103 000** tonnes de  
pommes de terre de  
fécule récoltées

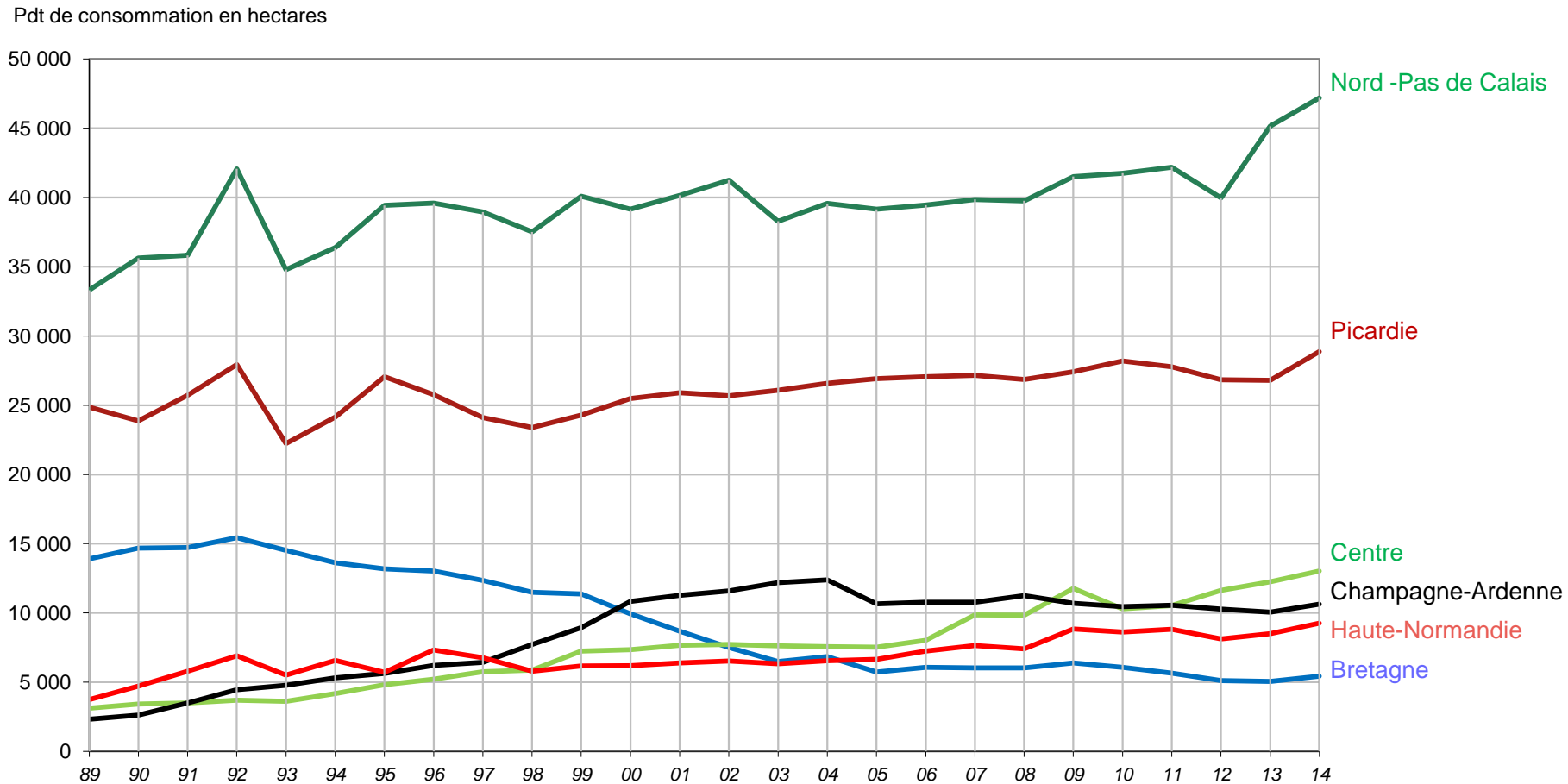
**9 %** des volumes français

La **production française** a  
progressé de **+22 %**  
en 20 ans

*En Nord-Pas de Calais, les volumes sont demeurés stables et par conséquent le poids relatif de la région a reculé de 16 à 9 %. La Picardie renforce sa prédominance (62 % des volumes) et la Champagne-Ardenne fournit toujours 1/4 des pommes de terre de fécule produites en France.*

Source : Agreste SAA 2014

# Les surfaces de pommes de terre des principales régions depuis les années 90



Source : Agreste SAA

# La pomme de terre de consommation depuis 40 ans en région

- **Surfaces plantées**

- Stables autour des 30 000 hectares dans les années 70, forte croissance dans les années 90
- Stabilisation entre 1995 et 2012, **nouvelle hausse** ces 2 dernières années
- Ces tendances sont liées aux évolutions des débouchés (installation de l'usine Mc'Cain, développement des exportations...)

- **Rendement**

- **Un des plus élevés de France**, mais assez irrégulier à cause des conditions climatiques
- En légère progression de 8-9 tonnes par hectare depuis 40 ans

- **Récolte**

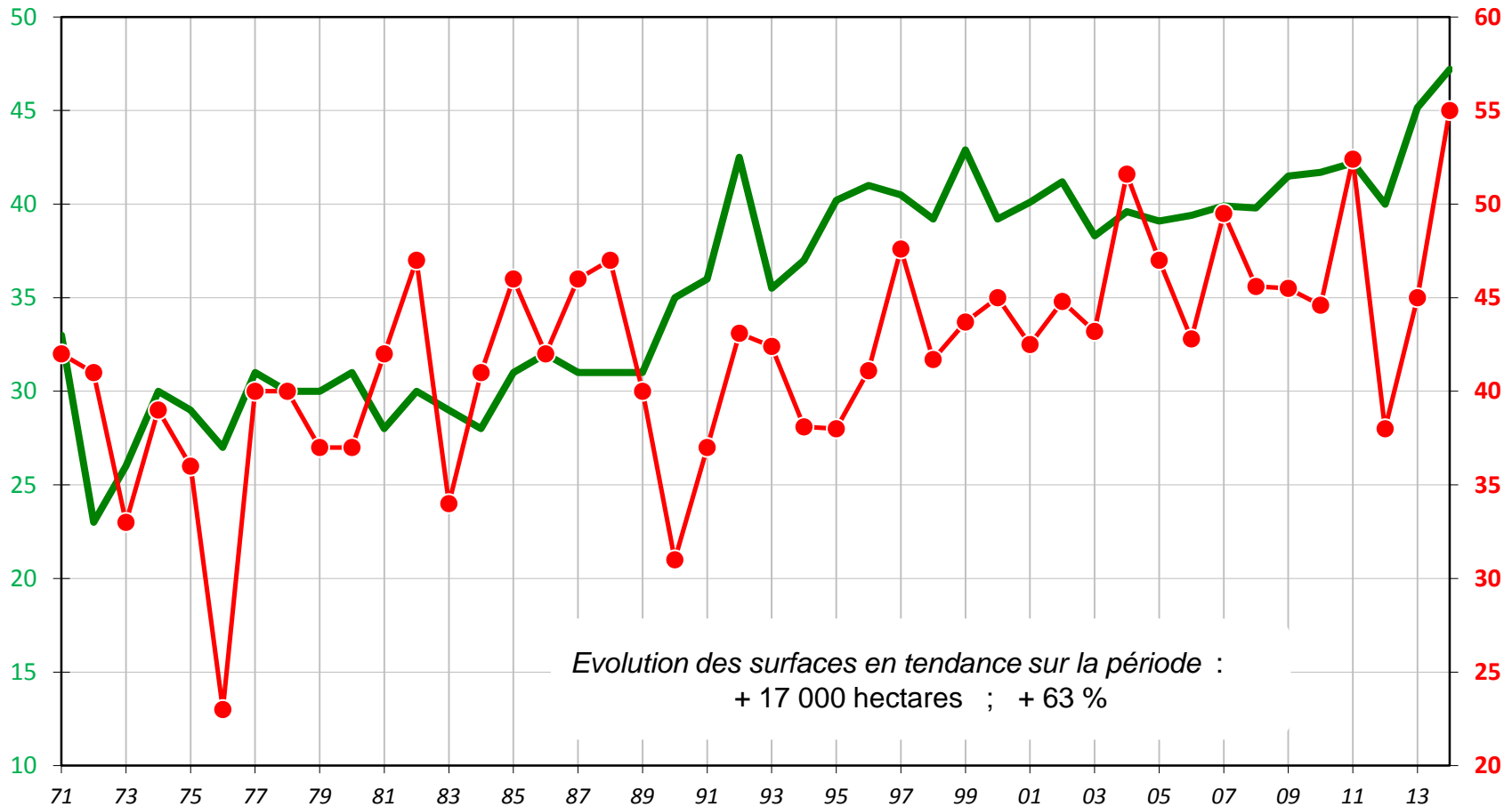
- Augmentation très nette des volumes depuis les années 70, assez stables depuis 1997 (avec deux années atypiques en 2011 et 2012)
- En 40 ans, **la part de la région dans la récolte française a doublé** : elle est passée de 2 à 4 pommes de terre sur 10



# Pdt de consommation : surfaces et rendements en région

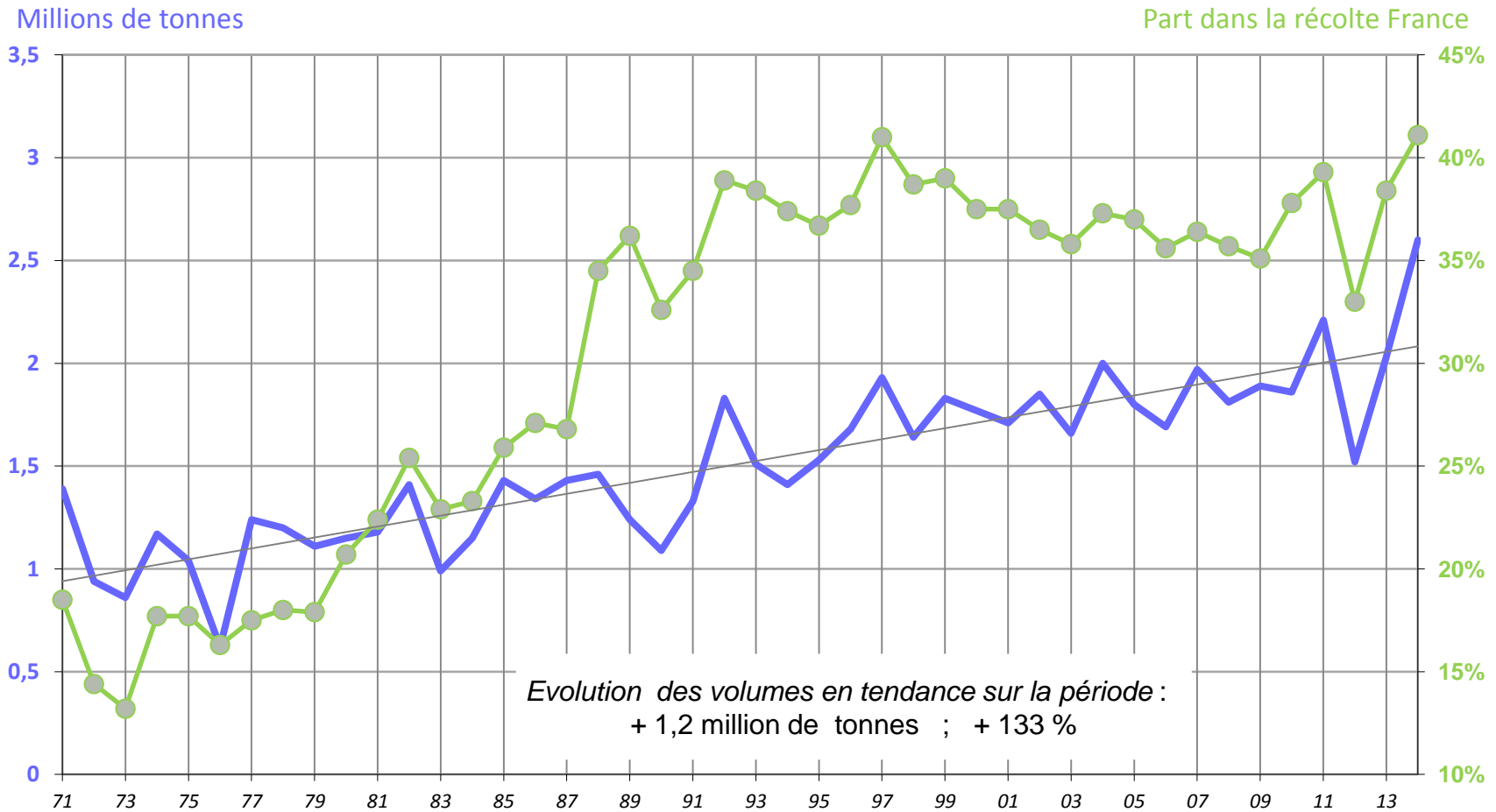
Surfaces pdt de consommation  
Milliers d'hectares

Rendement  
Tonnes / hectare



Source : Agreste SAA Pdt de consommation

# Pdt de consommation : volumes et part de la région

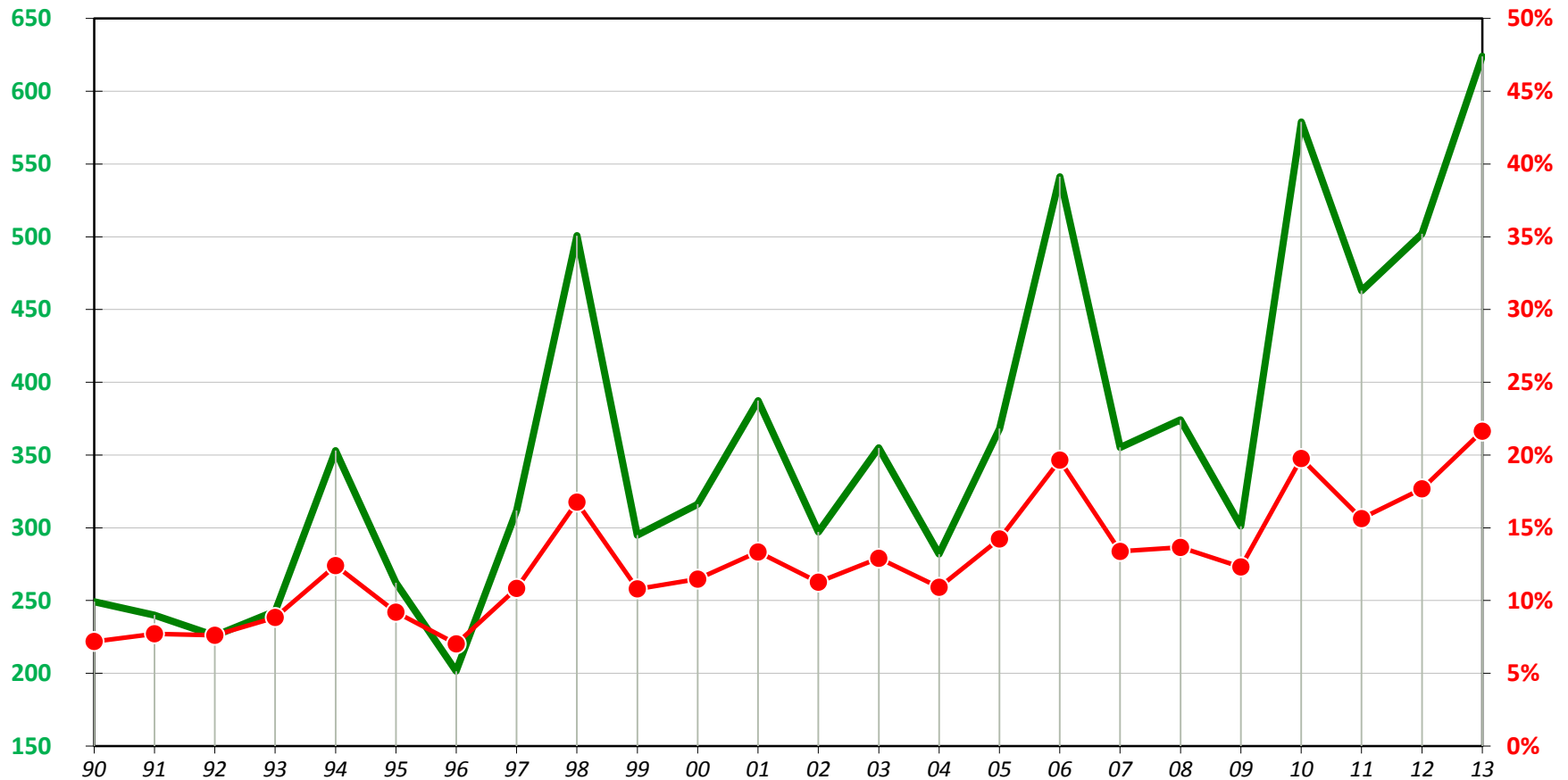


Source : Agreste SAA Pdt de consommation

# Pommes de terre: chiffre d'affaires et part du CA total

Région NPdC  
Millions d'euros constants 2013

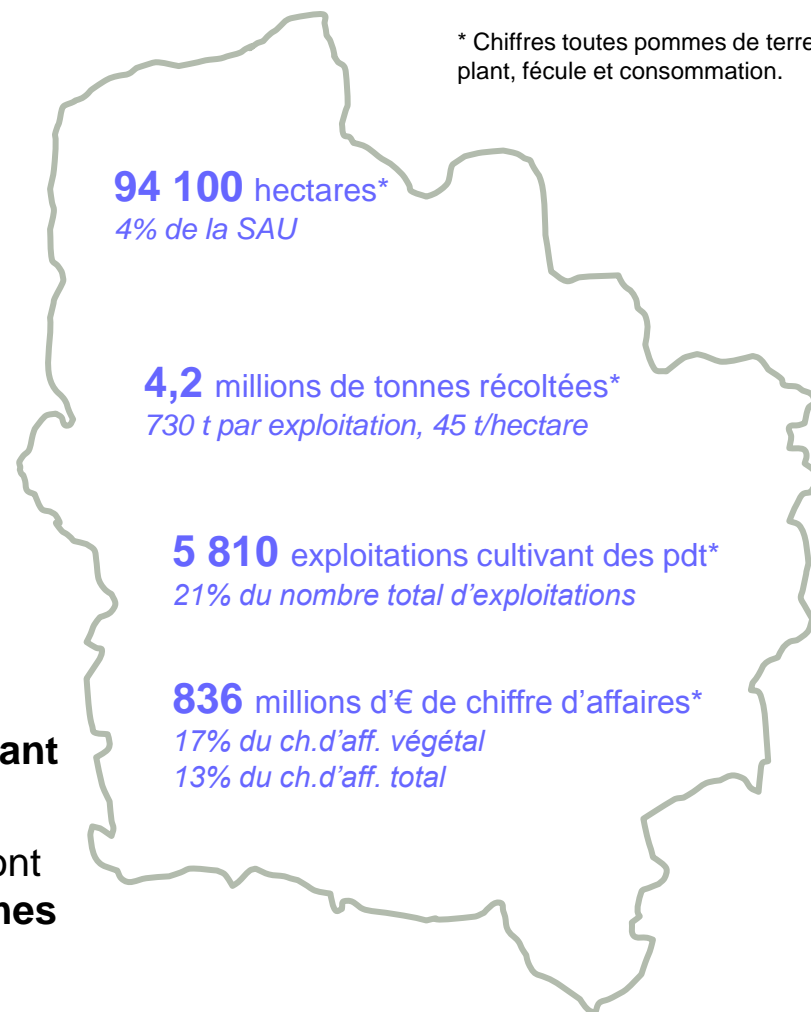
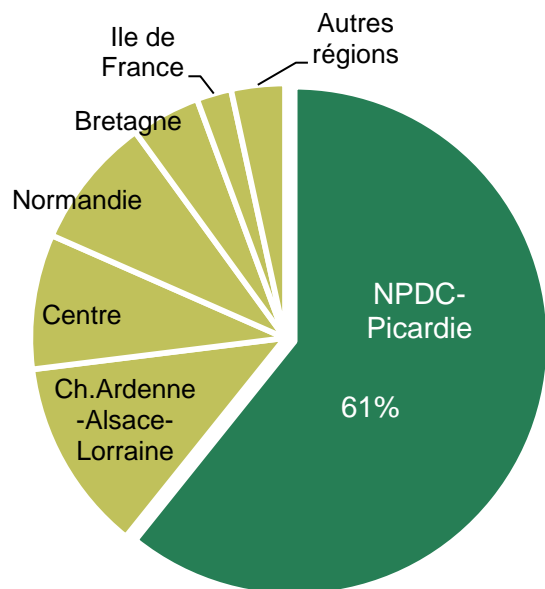
Part du chiffre d'affaires pdt  
dans le chiffre d'affaires total



Source : Calculs Chambre d'Agriculture  
d'après Agreste Comptes

# Avec la Picardie, le Nord-Pas de Calais devient un géant de la pomme de terre

Récolte française toutes pommes de terre selon les nouvelles régions



- Le regroupement des deux premières régions de la pomme de terre française donne naissance à **un géant de ce secteur**.
- Près de **2 pommes de terre françaises sur 3** en sont issues, voire même **près de 3 sur 4 pour les pommes de terre féculières**.

Sources : Agreste SAA 2013, Comptes 2012, RA 2010

# Les conditions de la pratique de la culture

- **La pomme de terre est une culture exigeante sur le plan technique :**
  - Il est nécessaire de disposer des sols appropriés et de planifier cette culture sur des rotations « longues » (intérêt sanitaire et autres)
  - Les investissements à consentir sont très conséquents : matériels spécifiques à la plantation et à la récolte, installations de stockage.
  - En complément le producteur doit aussi parfois investir dans un matériel d'irrigation et/ou une station de triage.
- **La variabilité des résultats est très prononcée :**
  - Les fluctuations de prix peuvent être de grande amplitude d'une campagne sur l'autre.
  - Les conditions climatiques influent fortement sur le déroulement de la culture et les rendements sont assez variables selon les années et les parcelles.
  - La production de variétés à chair ferme permet une meilleure valorisation, mais comporte encore plus d'exigences et de risques.

# Des atouts nombreux et indiscutables

- Un contexte pédoclimatique régional exceptionnellement favorable à la pomme de terre, qui permet qualité, régularité des rendements et productivité à l'hectare
- Une maîtrise sanitaire des différents stades, des champs jusqu'à la conservation
- Une segmentation de l'offre régulièrement réactivée par les opérateurs (ex : critères de praticité du produit, indication de la variété et ses utilisations culinaires)
- Une politique de qualité initiée depuis 10 ans par les professionnels du Comité Technique avec le "référencement Pommes de terre"
- Des outils de R&D bien présents en région et qui sont en développement :
  - Comité Nord-Plants, stations de recherche de HZPC et Desmazières
  - Comité Technique, Service agronomique Mc'Cain, Arvalis-Institut du Végétal (en Picardie), Fredon, Adrianor
- Des industries de transformation performantes au coeur du bassin de production, qui ont un effet d'entraînement sur la filière régionale

# Une région leader qui a su s'adapter

- **Une décennie de réflexions et d'actions menées en commun par les partenaires de la filière pomme de terre :**
  - Qui ont amené la région à une véritable production de pommes de terre « professionnelle » de qualité.
  - Cette politique s'est appuyée sur le tripode composé de trois partenaires de la filière :
    - Le Comité Technique Régional pour les volets d'acquisition de références techniques, et les démarches de référencement
    - L'ARPT pour le stockage des pdt perme à la région d'augmenter sa capacité de stockage (notamment longue durée) pour répondre aux exigences de la filière
    - L'ARPPT pour les actions de communication, promotion du produit et recherche de nouveaux débouchés
  - L'orientation stratégique majeure de cette politique collective a été la segmentation du marché. Elle a permis un maintien des volumes, avec un accroissement de la valeur
  - A la base, des efforts techniques et des investissements conséquents ont été réalisés par les producteurs régionaux et leurs partenaires financiers. Cette dynamique a pu être mise en œuvre grâce à une mobilisation exceptionnelle de l'ensemble des membres de la filière et à des fonds dédiés de l'Etat et du Conseil Régional
- **Actuellement cette politique collective se poursuit au travers d'une redynamisation de l'offre :**
  - Une nouvelle présentation de l'offre est préconisée pour répondre à la dégradation des marchés (recul des volumes vendus, pression accrue de la distribution)
  - Celle-ci s'appuie sur trois segments : accessibilité-prix, authenticité, modernité, qui vont entraîner de nouvelles adaptations de la part des producteurs et autres membres de la filière pommes de terre régionale

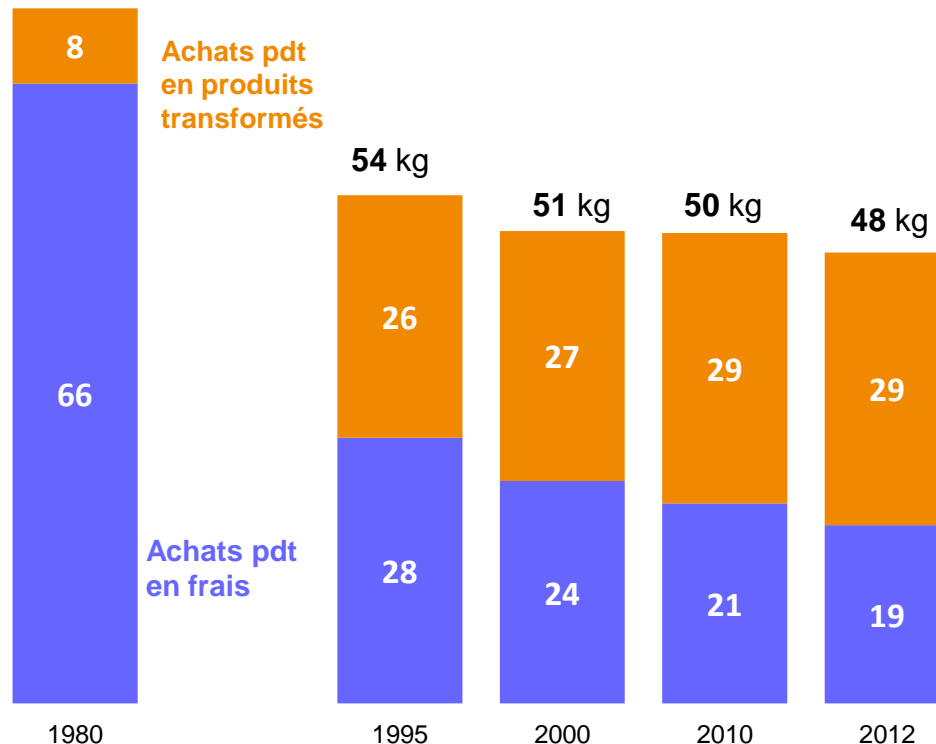
# Une place prépondérante à maintenir

- **Les enjeux sont à la hauteur de la dimension de ces filières en région :**
  - La récolte du Nord-Pas de Calais équivaut par exemple aux 2/3 de celle d'un pays comme la Belgique.
- **En pommes de terre de consommation, la poursuite des efforts de tous les opérateurs est indispensable :**
  - Regroupement de l'offre par les négociants, pour réaliser des ventes en lots de quantité suffisante et homogène, surtout à l'exportation.
  - Démarches marketing autour des pommes de terre de qualité vendues en frais.
- **Le secteur du plant :**
  - En fort développement, porté par les filiales de groupes néerlandais de sélection qui veulent retrouver des terres saines et de qualité, il constituera un appui solide pour toute la filière.
- **Autres éventuels projets et tendances porteurs d'avenir :**
  - Mise en place de lignes maritimes pour faciliter et « décarboner » les expéditions régionales Dunkerque-St Petersburg en service, Boulogne-Espagne en projet.
  - Croissance des besoins mondiaux, par exemple ceux liés à la chimie verte à base de fécula.
  - Développement de nouveaux concepts comme le micro-ondable, en lien avec Adrianor.



# Nette réduction et nouvelle répartition des achats

74 kg/habitant/an  
(donnée nationale,  
absence de données régionales)



- Diminution des achats annuels de pommes de terre par personne de **25 kg** (-33 %) en trente ans.
- La consommation de pommes de terre en frais, qui comprend aussi la production des jardins familiaux, est surtout faite à domicile.
- La consommation de produits transformés, surtout liée à la restauration hors foyer, est devenue majoritaire depuis les années 2000.
- Achats estimés des habitants de la région : **200 000** tonnes au total (88 000 tonnes en frais et 112 000 tonnes en produits transformés).
  - Soit en moyenne **10 %** de la récolte régionale.

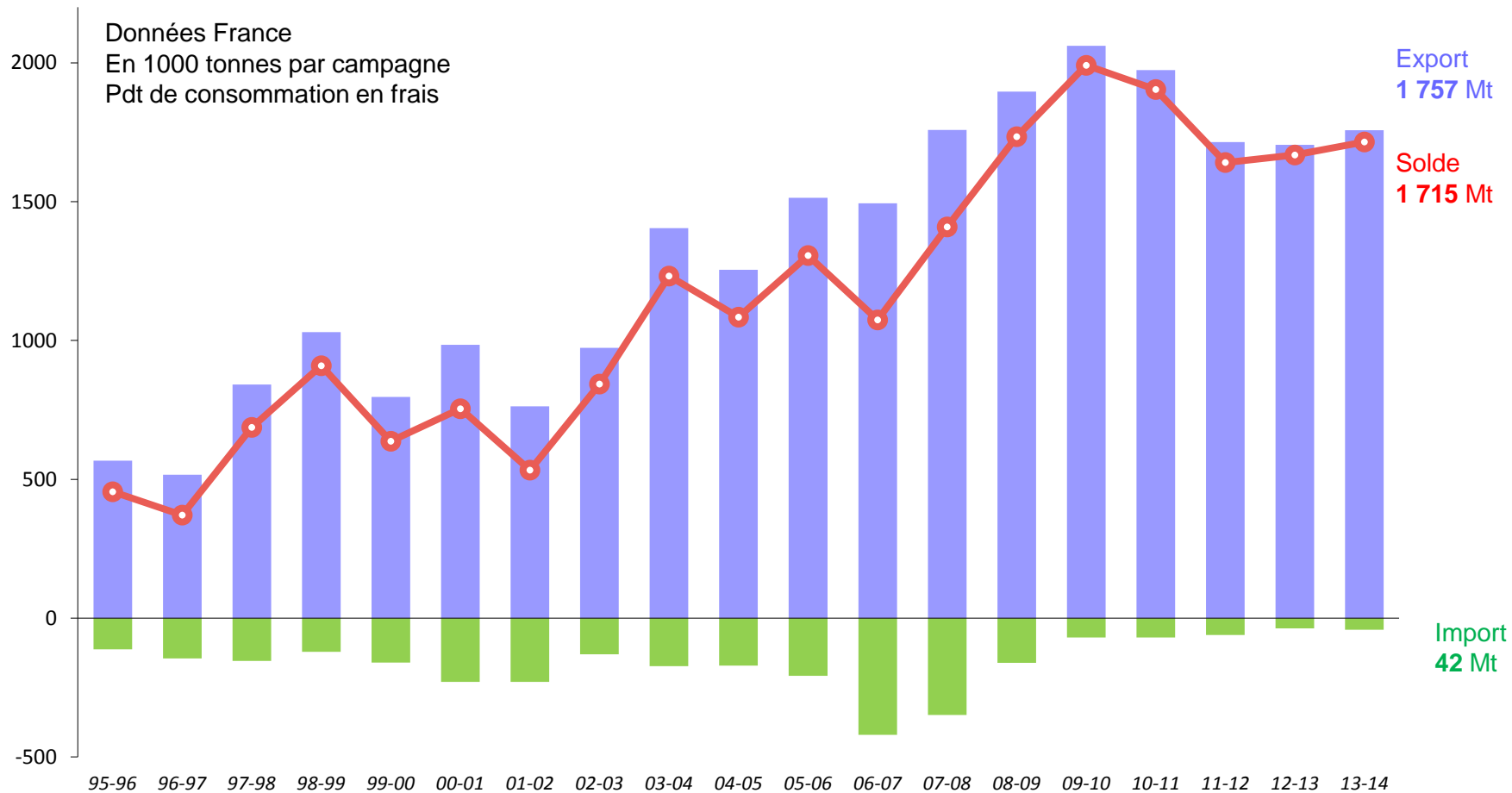
Sources : Agreste Bilans d'approvisionnement et SAA

# Echanges : des situations très diverses selon les spécialités

- Pommes de terre de consommation en l'état :
  - **Près de 1,8 million de tonnes** exportées par la France, soit 35 % de la récolte nationale.
  - Parmi ces volumes conséquents, environ **500 000 tonnes** sont expédiées pour transformation en Belgique et aux Pays-Bas.
- Les échanges de produits finis transformés sont eux déficitaires :
  - **706 000 tonnes** exportées par la France
  - **1 525 000 tonnes** importées, surtout sous forme de frites surgelées.
- Plants de pommes de terre :
  - Exportation de **120 000 tonnes** de plants certifiés vers l'Europe, le Moyen-Orient et le Maghreb
  - Ce commerce est **globalement excédentaire** d'environ **80 000 tonnes**.
- Pommes de terre de féculé :
  - Les exportations s'élèvent à près de **8 000 tonnes** et les échanges globaux sont fortement excédentaires.

Sources : Minéfi-Douanes, GNIS, FranceAgri Mer

# Une balance commerciale en frais largement positive

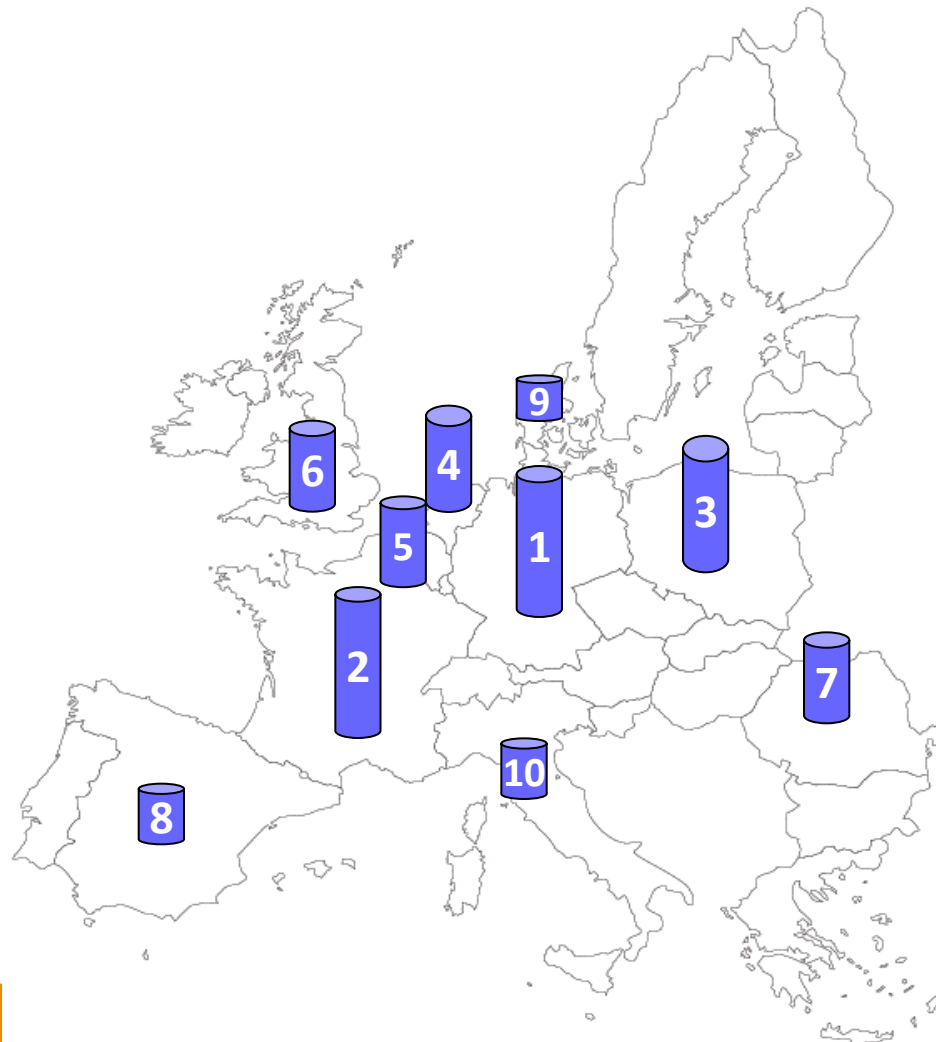


Sources : Minéfi-Douanes, Cnript

# Raisons et limites d'une telle réussite

- **Les atouts à l'exportation en France et en région sont nombreux**
  - Une politique de développement du stockage qui permet des ventes tout au long de l'année
  - Une production dont la qualité et la diversité sont reconnues à l'échelle européenne
  - La position géographique de la France et particulièrement des régions Nord-Pas de Calais et Picardie, qui facilite des échanges
  - Des investissements qui ont été consentis pour l'exportation et le regroupement de l'offre (ex la plate-forme d'expédition Négonor)
- **Les limites de cette réussite**
  - Les marchés extérieurs deviennent un débouché majeur et absorbent désormais 40% de la récolte française et 25% de celle du Nord-Pas de Calais
  - Les reculs de vente enregistrés sur le marché intérieur du frais renforcent les opérateurs dans leurs démarches à l'export, qui est pourtant un marché fluctuant
  - Cette dépendance fragilise la filière, qui sera confrontée au développement de la production et du stockage chez ses clients actuels (Espagne, Allemagne par ex), et aux aléas économiques et climatiques

# Allemagne + France, un tiers des volumes de l'UE



**TOP 10** *Millions de T.*

Allemagne	11,6
France	8,1
Pologne	7,4
Pays-Bas	7,1
Belgique	4,3
Royaume-Uni	4,2
Roumanie	3,5
Espagne	2,4
Danemark	1,7
Italie	1,4

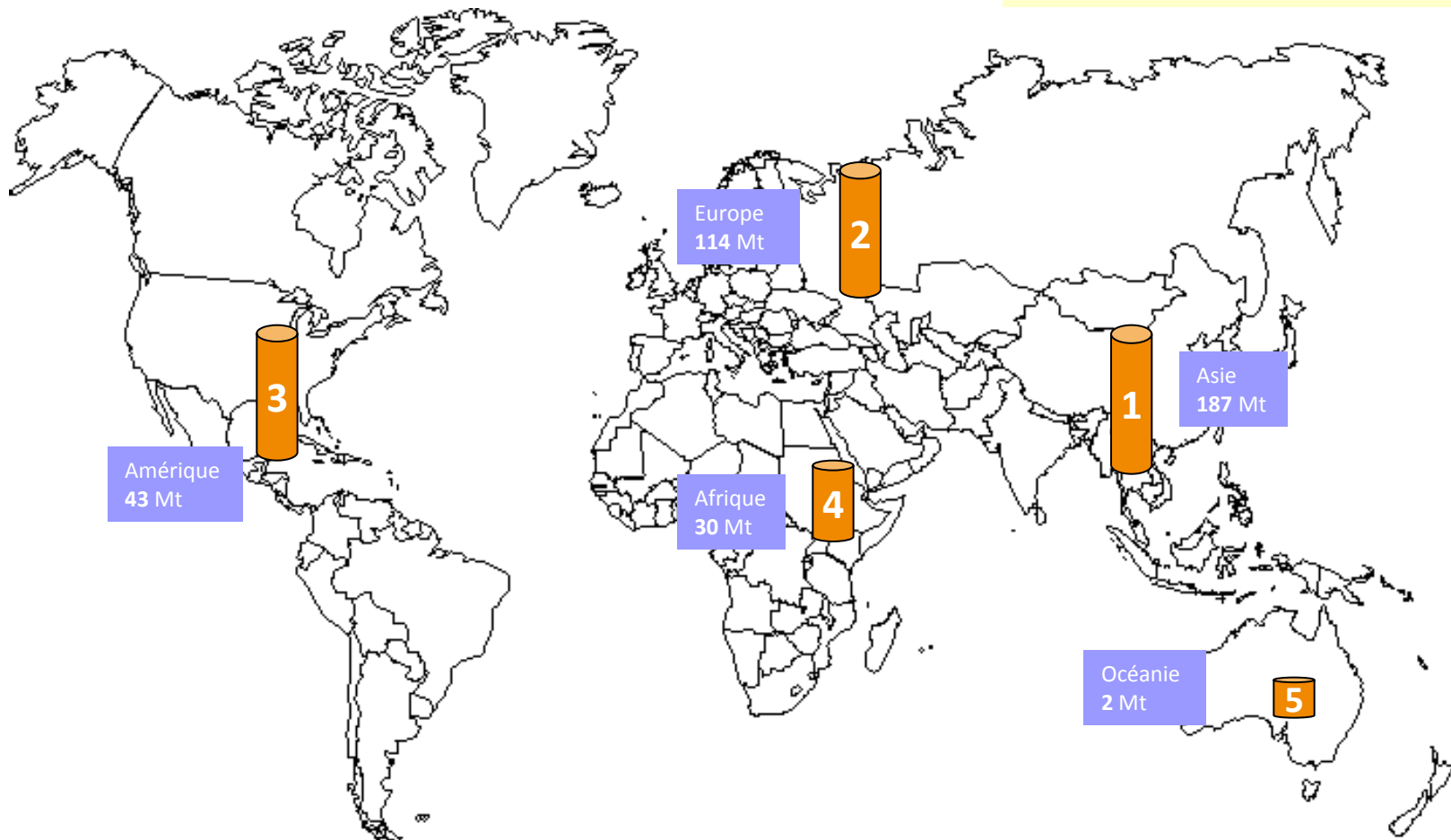
Allemagne + France =  
**19,7** millions de tonnes  
toutes pdt sur un total  
de 58 Mt.

Source : Eurostat 2014

Seuls les pays du NEPG (Allemagne, France, Pays-Bas, Belgique et Royaume-Uni) sont réellement exportateurs et font le marché mondial.

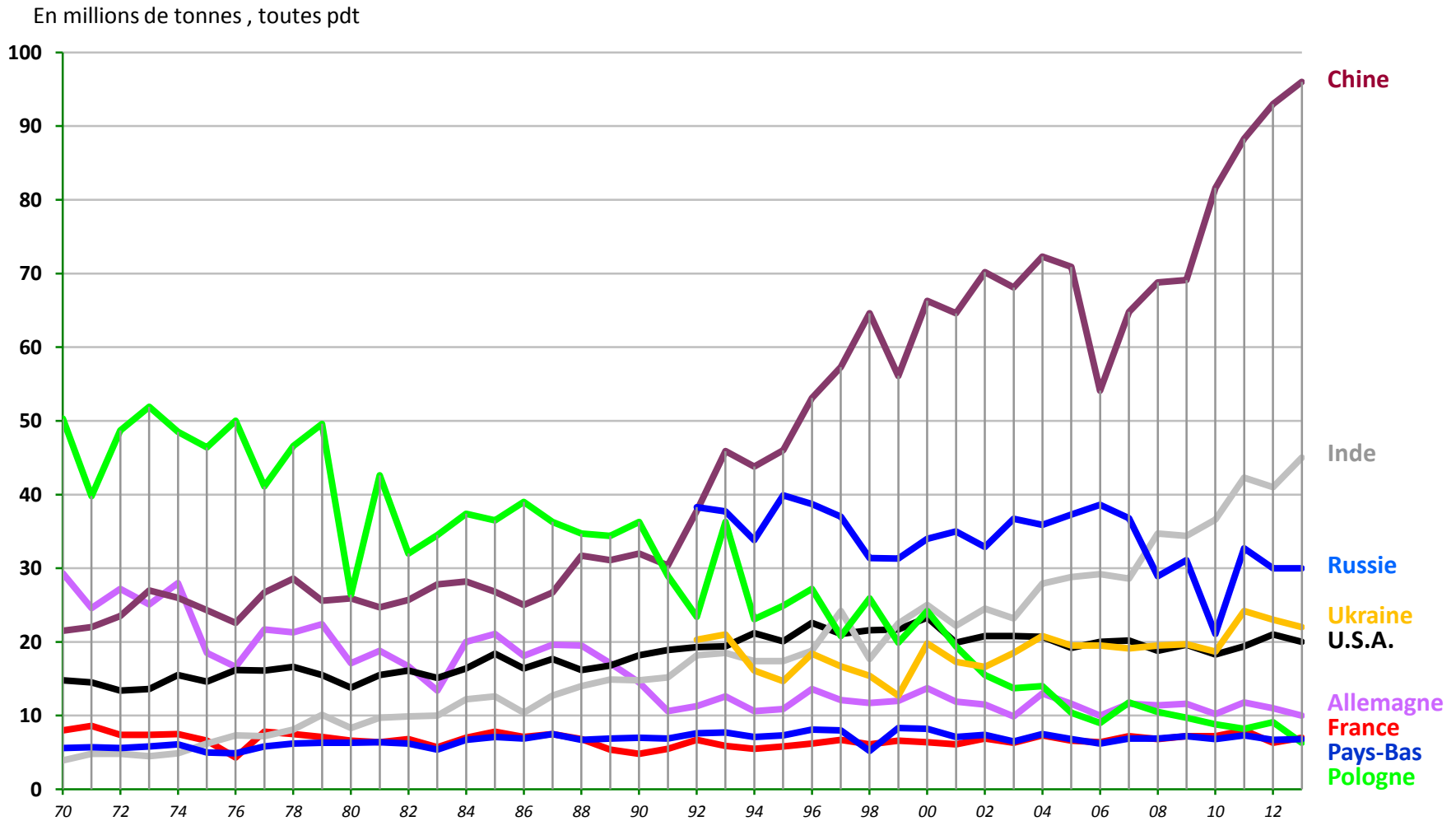
# L'Europe supplantée par l'Asie depuis 2007

Total Monde : 376 Millions de tonnes



Source : FAO Stat 2013

# La Chine au 1<sup>er</sup> rang mondial depuis 1993



Source : FAO Stat



Service Affaires économiques et Prospective  
Marie-Agnès BEYAERT  
03 20 88 67 56  
marie-agnes.beyaert@agriculture-npdc.fr



Avec la contribution financière  
du compte d'affectation spéciale  
«développement agricole et rural»

[www.agriculture-npdc.fr](http://www.agriculture-npdc.fr)