



INOSYS-Réseaux d'Élevage 2014-2020

# Une plateforme collective pour la connaissance et l'innovation dans les systèmes d'élevage herbivores



## Construire et partager les savoirs

Le réseau de compétences INOSYS-Réseaux d'Élevage est commun aux éleveurs, aux Chambres d'agriculture et à l'Institut de l'élevage et se déploie sur l'ensemble du territoire français.

UN RÉSEAU D'ÉLEVEURS  
ET D'EXPERTS DE TERRAIN



*Depuis plus de 30 ans ce dispositif associe près de 2000 éleveurs et plus de 240 ingénieurs afin d'analyser le fonctionnement des exploitations d'élevage et de diffuser largement sur le terrain le savoir et les outils nécessaires à l'appropriation de nouvelles problématiques. En ce sens il contribue largement à la formation continue des éleveurs et de leurs conseillers.*

## ➔ PRODUIRE, VALORISER, DIFFUSER

INOSYS-Réseaux d'élevage a pour finalité de produire, valoriser, diffuser des références sur les systèmes d'élevage porteurs d'avenir. Il est à la source d'une expertise valorisée dans le conseil et les travaux prospectifs.



## Les axes clés d'INOSYS-Réseaux d'Élevage

- **le suivi d'exploitations choisies**  
sur la base d'une typologie raisonnée ;
- **la base de données DIAPASON**,  
particulièrement riche sur le fonctionnement  
et les résultats techniques, économiques,  
organisationnels et environnementaux  
des élevages ;
- **des référentiels adaptés**  
pour l'accompagnement des éleveurs  
vers la « triple performance » ;
- **des modèles d'exploitations (cas-types)**  
utiles pour évaluer l'impact de politiques  
agricoles, et conduire des études prospectives...

### Ce dispositif fait aujourd'hui l'objet d'un vrai consensus.

C'est ce que confirme un travail conduit en 2012 dans le cadre du GIS Elevage Demain sur les observatoires et bases de données.

CINQ ENJEUX CLÉS  
POUR RÉNOVER  
LE DISPOSITIF



1. **Optimiser les moyens**, en préservant la couverture du territoire et de la diversité des systèmes d'élevage ;
2. **Favoriser la communication** entre les différents systèmes d'information ;
3. **Intégrer l'ensemble des questions de développement durable**, en cohérence avec les objectifs du « Produire Autrement » initié par le Ministère de l'Agriculture ;
4. **Inventer de nouvelles formes de gouvernances** et s'ouvrir à de nouveaux partenariats ;
5. **Mieux repérer, évaluer, accompagner et valoriser l'innovation** « système » en élevage.



## 4 dimensions :

- 1 Un « observatoire »** pour suivre et accompagner l'évolution des systèmes d'élevage dans leur diversité, dans une perspective de développement durable.  
**EN SAVOIR PLUS** ----- **PAGES 4 ET 5**
- 2 Un réseau d'experts** départementaux, régionaux, et nationaux dont l'expertise est elle même forgée, nourrie et mutualisée par la participation au dispositif.  
**EN SAVOIR PLUS** ----- **PAGE 6**
- 3 Un dispositif de repérage et de capitalisation de l'innovation** dans les systèmes d'élevage.  
**EN SAVOIR PLUS** ----- **PAGE 6**
- 4 Des « réseaux thématiques »** pour explorer en profondeur les questions clés de demain, décrire et accompagner le changement.  
**EN SAVOIR PLUS** ----- **PAGE 7**

**La gouvernance du dispositif**

**EN SAVOIR PLUS** ----- **PAGES 8 ET 9**

**La valorisation des références**

**EN SAVOIR PLUS** ----- **PAGE 10**

**Données et chiffres clés**

**EN SAVOIR PLUS** ----- **PAGE 11**

# ↘ SUIVRE ET ACCOMPAGNER

Un observatoire pour suivre et accompagner des élevages porteurs d'avenir, représentatifs de systèmes fréquents, et articulé à la valorisation de bases de données.



## LES PRINCIPAUX PRODUITS DE CET OBSERVATOIRE :

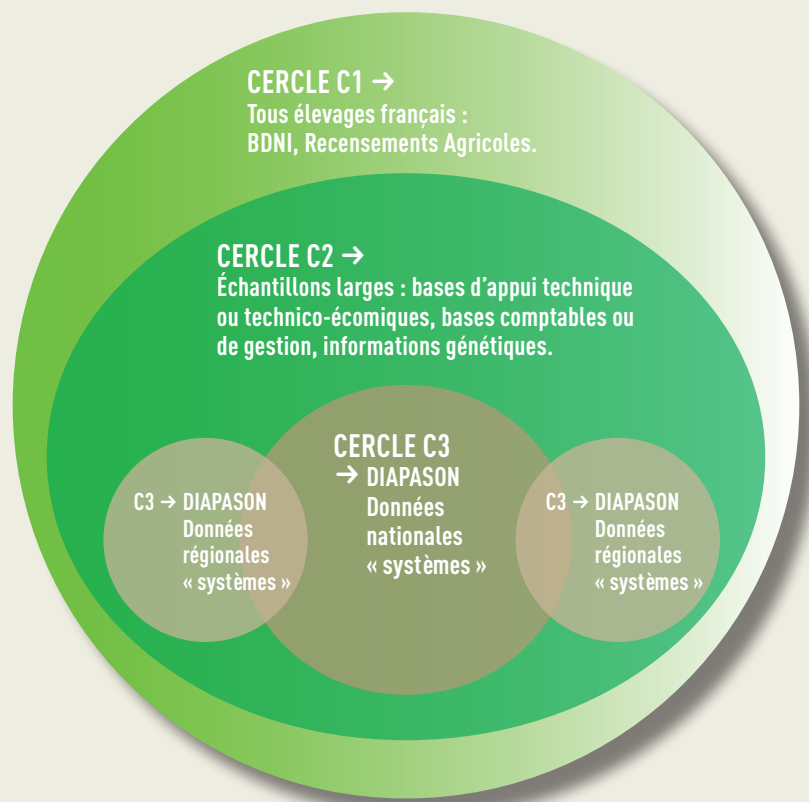
- Une base de données (Diapason) mobilisable par les maîtres d'ouvrage du dispositif à des fins d'études et de conseil ;
- Une banque de cas-typés sur les systèmes d'intérêt national, actualisée chaque année et publique ;
- Des références par système, publiques, accessibles par Internet et dans des publications nationales ou régionales ;
- Des référentiels embarqués dans les outils de conseil des partenaires ;
- Des synthèses sur les résultats des différents types d'élevages ;
- Des résultats d'études, de simulations, d'analyses valorisant les résultats des suivis d'élevages et des traitements de données complémentaires ;

Et plus généralement, l'entretien d'une expertise territorialisée sur les systèmes d'élevage et d'un réseau d'éleveurs mobilisables sur les enjeux de l'élevage...

1

## L'OBSERVATOIRE DE LA DURABILITÉ DES SYSTÈMES D'ÉLEVAGE PORTEURS D'AVENIR

Il s'appuie sur le recueil d'informations quantitatives et qualitatives auprès d'éleveurs choisis et permet d'alimenter une base de données sur le fonctionnement global des exploitations. Il a vocation à être enrichi par le traitement de bases de données existant par ailleurs.





## LE CERCLE C1 →

### Bases de données qui concernent tous les élevages (RA, BDNI)

- Elles peuvent être analysées selon des clés typologiques sur les systèmes d'élevage, en respectant des règles de confidentialité strictes.
- Les analyses fournissent un premier niveau d'observation des structures d'exploitation et de suivis de trajectoires.

## CERCLE C2 →

### Bases de données sur des échantillons importants (appui technique, comptabilité...)

- Les données sont : techniques, ou économiques, ou technico-économiques, issues de sources diverses.
- Un travail sur « l'interopérabilité » entre les systèmes d'information doit donc être conduit, en lien avec les propriétaires ou gestionnaires de chaque base, et sans viser la construction d'une base unique. Les données pourront être traitées selon les attentes spécifiques de chaque gestionnaire de base.

## LE CERCLE C3 →

### Base Diapason, sur exploitations spécifiques du dispositif INOSYS-Réseaux d'Élevage

- Il propose une analyse globale et plus fine des systèmes, avec à la fois des informations quantitatives et qualitatives, techniques et économiques, mais aussi environnementales et sociales.
  - Cette base de données, constitue une source précieuse d'informations pour l'ensemble du dispositif de recherche et développement en élevage.
- Son contenu reflète les enjeux auxquels les éleveurs sont confrontés.

### Le socle national est raisonné à partir de 2 objectifs :

- 1- Prendre en compte une typologie nationale construite à partir du RA 2010, qui permet d'inventorier la diversité à partir de 4 niveaux d'analyse : le système de production, le système d'élevage, le système fourrager et le type de zone.

Ces éléments définissent des situations types incontournables au plan national. Chacune donne lieu à la construction d'un « cas type national » adapté au fil du temps dans ses évolutions et ses résultats, et saisi dans Diapason.

- 2- Préserver un fonctionnement en équipes régionales ou interrégionales et donc un suivi d'exploitations

### Les socles régionaux :

Ils prennent en compte les spécificités régionales non intégrées dans le socle national. Construits par les acteurs régionaux à partir de leurs typologies INOSYS ils sont suivis selon les mêmes méthodes et les mêmes outils que le socle national.

### LE SOCLE NATIONAL DÉTAILLÉ PAR FILIÈRES

FILIÈRE	Effectif RA 2010 (professionnels)	Nb de types d'intérêt national	Nb d'équipes 2013	Nb de suivis 2007 à 2011	Nb de suivis 2014 à 2020
BV	87 400	24	11	450	312
BL	75 600	30	11	400	320
OV	11 900	17	11	380	255
Cap	6 900	12	6	130	130
OL	4 900	11	3	60	65
<b>TOTAL</b>	<b>186 700</b>	<b>94</b>	<b>42</b>	<b>1420</b>	<b>1 082</b>

# ↘ CONSTRUIRE COLLECTIVEMENT UNE EXPERTISE

L'une des raisons de la mobilisation des acteurs de la recherche et du développement autour de ce dispositif est qu'il constitue un lieu central de construction collective d'une expertise sur les systèmes d'élevage et un moyen de repérer les systèmes innovants.

## 2 UN RÉSEAU D'EXPERTS DES SYSTÈMES D'ÉLEVAGE

Des équipes régionales animées par l'Institut de l'Élevage ont en charge le suivi des fermes, la construction des références et leur valorisation. Cette activité forge leur expertise, qui peut être mobilisée par l'ensemble du monde de l'élevage et des filières.



### 1 - Les activités de l'observatoire sont menées au sein d'équipes régionales ou interrégionales.

Ces équipes, organisées par filière, sont animées par l'Institut de l'Élevage, en cohérence avec la mise en œuvre de la stratégie INOSYS en région et en relais des orientations et décisions actées par l'instance de pilotage régionale.

Les animateurs et certains représentants des équipes se retrouvent au niveau national pour partager leurs méthodes et élaborer des projets, qui mobilisent les équipes régionales.

### 2 - Les « experts système ».

Impliqués dans ces équipes, ils sont des ingénieurs ou techniciens qui :

- ont capacité à accompagner la réflexion stratégique et à conduire une étude de projet dans un élevage, en prenant en compte la cohérence du système dans toutes ses dimensions ;
- font le lien entre l'exploitation, sa filière, son territoire.

## 3 LE REPÉRAGE ET LA CAPITALISATION DE L'INNOVATION

Au-delà de l'analyse et de l'accompagnement d'élevages représentatifs de systèmes fréquents et porteurs d'avenir, nous avons l'ambition de mettre en place un dispositif pour repérer, évaluer et faire connaître les systèmes d'élevages innovants, sur le plan économique, organisationnel ou environnemental.

Dans un premier temps, il s'agit de mettre les équipes régionales en capacité de repérer ces exploitations innovantes et d'évaluer celles dont l'expérience mérite d'être capitalisée.



### LES PRODUCTIONS DE CETTE ACTIVITÉ DE REPÉRAGE DE L'INNOVATION :

- Une expertise sur l'innovation dans les systèmes d'élevage ;
- Des analyses transversales, par filière ou entre filières, à l'échelle nationale, voire régionale ;
- Des témoignages dans la presse agricole et sur les sites Internet des partenaires du dispositif ;
- Des cas concrets d'exploitations innovantes, illustrés et pouvant être repris dans différents supports de communication.
- Ce dispositif pourra permettre d'identifier des collectifs d'éleveurs susceptibles d'être accompagnés dans le cadre de réseaux thématiques.





4

## LES RÉSEAUX THÉMATIQUES

Il s'agit de repérer, évaluer et accompagner certaines thématiques, pour mieux répondre aux attentes des éleveurs, et fournir les références et méthodes nécessaires à la transition vers de nouveaux modes de production, en cohérence notamment avec les enjeux de l'agroécologie.

### Les « réseaux thématiques » comportent :

- l'accompagnement individuel et collectif d'éleveurs ;
- le recueil d'informations ;
- une articulation avec les travaux expérimentaux conduits en station ;
- des traitements spécifiques de la base diapason ;
- un travail à l'échelle nationale entre experts.

Chaque réseau thématique, conduit sur une durée limitée (2 à 5 ans selon les thèmes), sera conçu et piloté comme un projet.

### Quelques exemples possibles de réseaux thématiques :

- Autonomie alimentaire et protéique
- Systèmes d'élevage biologiques
- Fermes à énergie positive
- Synergies entre cultures et élevage
- Trajectoires de transmission et installation
- Gestion de l'espace et pastoralisme
- Exploitations high-tech ou low-cost



### LES PRINCIPAUX PRODUITS DE CES RÉSEAUX THÉMATIQUES :

- Des cas concrets d'exploitations innovantes sur le thème ;
- Des références sur de nouveaux modes de production, accessibles par Internet et dans des publications nationales ou régionales ;
- Des synthèses sur les résultats des différents réseaux ;
- Des résultats d'études, de simulations, d'analyses valorisant les résultats des suivis d'élevages et des travaux conduits ;
- Un renforcement de la base de données Diapason.



Des analyses et références qui nourrissent des actions de conseil en région.

### UNE IMPLICATION D'EXPERTS NATIONAUX ET RÉGIONAUX



Les activités des réseaux thématiques nationaux seront animées à cette échelle, avec la **mobilisation de chercheurs ou d'experts, régionaux ou nationaux**, appartenant notamment, mais non exclusivement aux équipes régionales.

Les équipes régionales impliquées dans un ou plusieurs réseaux thématiques bénéficieront en retour des analyses conduites.

## UNE GOUVERNANCE PARTAGÉE

La gouvernance du dispositif INOSYS-Réseaux d'élevage est assurée par l'Institut de l'Élevage et les Chambres d'agriculture. Ce dispositif est au service de l'ensemble des acteurs de l'élevage. Il représente un investissement à caractère collectif et a vocation à être soutenu financièrement par des fonds collectifs.



### Un dispositif partenarial

l'Institut de l'Élevage et les Chambres d'Agriculture en sont les maîtres d'ouvrage.

#### AU NIVEAU NATIONAL : → un Comité d'Orientation et de Suivi

pour porter les enjeux du dispositif, orienter les objectifs, suivre les activités, prendre en compte les attentes des partenaires et utilisateurs.

#### → un Comité Technique National

pour mettre en œuvre les orientations, organiser et suivre le travail de terrain.

#### → des Groupes Transversaux

par filière pour assurer le suivi technique du dispositif et les principales valorisations.

Une convention cadre nationale précise l'ensemble de ces éléments pour la période 2014-2020.

#### A L'ÉCHELLE RÉGIONALE

#### OU DES BASSINS → un pilotage professionnel

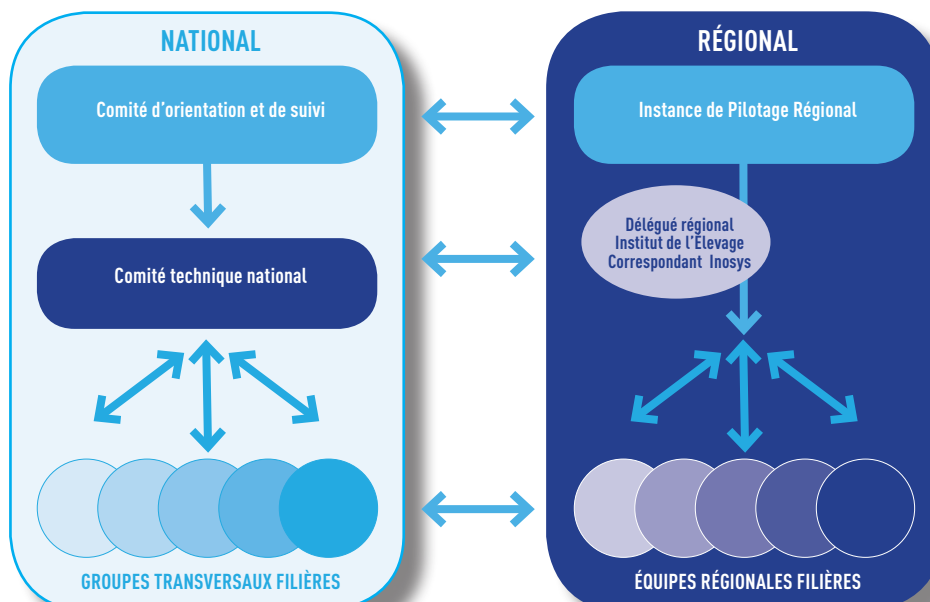
par les Chambres d'Agriculture, et co-animé avec l'Institut de l'Élevage, dans des instances adaptées à chaque organisation régionale et associant les différents partenaires du dispositif.

#### → une équipe régionale

animée par l'Institut de l'Élevage et associant l'ensemble des ingénieurs en charge des suivis et des valorisations.

#### → une articulation

avec le fonctionnement régional du projet INOSYS.







## Un modèle économique

fondé sur la recherche de l'intérêt partagé.

### FINANCEMENT NATIONAL

- POUR :**
- la construction, la maintenance, l'évolution, le traitement des bases de données ;
  - les suivis des exploitations du socle national et des réseaux thématiques d'initiative nationale ;
  - la valorisation des références au travers de synthèses nationales.

FranceAgriMer et le CASDAR sont les principaux partenaires financiers mobilisés. D'autres acteurs ou fonds spécifiques, ainsi que des appels à projets, peuvent compléter les financements sur les volets innovation et réseaux thématiques.

### FINANCEMENTS RÉGIONAUX

- POUR :**
- cofinancer les suivis des exploitations du socle national ;
  - financer les suivis des exploitations des socles régionaux ;
  - contribuer aux volets innovation et réseaux thématiques ;
  - assurer la diffusion régionale et la participation aux synthèses nationales.

Sont mobilisés le CASDAR via les PRDA, les Conseils Régionaux via les PRDR, le FEDER-FEADER via les PEI...

**L'échange de données et de savoir-faire est à privilégier pour les groupes d'experts nationaux, l'apport et l'analyse des bases de données, la construction de l'expertise.**

UN DISPOSITIF  
AU SERVICE DES ACTEURS  
DE L'ÉLEVAGE



*De nombreux acteurs expriment des attentes vis à vis d'INOSYS-Réseaux d'élevage : les éleveurs, les conseillers, les responsables professionnels, les interprofessions, les administrations régionales, nationales ou européennes, les entreprises (banques, assurances, amont ou aval de l'élevage), le monde de la recherche finalisée et appliquée (INRA, ICTA), ... L'ensemble de ces acteurs doit pouvoir apporter sa contribution au dispositif, via des financements pérennes ou ciblés, l'apport de bases de données structurées, la participation aux groupes d'experts, la valorisation des références ...*

## ➔ VALORISER LES RÉSULTATS

Chacun des acteurs contribuant au dispositif INOSYS-Réseaux d'élevage a pour vocation d'en valoriser les résultats au travers d'études, d'expertises, de méthodes et outils pour le conseil ou la formation, adaptés aux spécificités des filières et des régions. Une Charte de valorisation permet d'identifier les productions du dispositif.



## La Charte de valorisation des connaissances produites

- **Des collections spécifiques pour les productions INOSYS-Réseaux d'Elevage :**
  - des cas-types et cas concrets
  - des synthèses et des études
- **Des animations de terrain :**
  - des journées portes ouvertes
  - des formations
- **Des restitutions aux éleveurs impliqués**
- **Des outils pour le conseil**
  - Cap'Eco
  - COUPROD
  - Oviplan



Réseau EBD ou RNED Ovin, Réseaux d'Elevage pour le Conseil et la Prospective, Réseaux d'Elevage, INOSYS Réseaux d'Elevage... depuis plus de 30 ans, le dispositif a connu des évolutions régulières, toujours autour d'un partenariat Institut de l'Elevage - Chambres d'Agriculture.



Les enjeux techniques, économiques, environnementaux, sociaux ont progressivement été pris en compte, avec un souci croissant de représenter et comprendre la diversité des systèmes d'élevage et de les aider à s'adapter aux enjeux du développement durable.



## Les chiffres clés d'INOSYS-Réseaux d'élevage



Près de **1600**  
fermes suivies en 2014

dont **1100**  
dans le socle national

**7 bilans**  
calculés chaque année  
dans chaque ferme :

- Conduite du troupeau
- Bilan fourrager
- Economie de l'exploitation
- Coûts de production
- Bilan des minéraux
- Consommation d'énergie
- Synthèse annuelle

**3 à 5**  
visites par an  
et par élevage

**600**  
données saisies  
ou importées

et **500**  
indicateurs calculés par  
ferme dans DIAPASON

Plus de **240**  
ingénieurs mobilisés

**300**  
réunions d'équipe par an



En s'inspirant de cette expérience, les Chambres d'Agriculture mettent en place le projet INOSYS multi-filières, dont la finalité est de produire, valoriser et diffuser des références sur les systèmes porteurs d'avenir pour permettre aux conseillers d'accompagner les agriculteurs vers la triple performance économique, sociale et environnementale. INOSYS Réseaux-d'Élevage constitue ainsi aujourd'hui le dispositif partenarial piloté dans ce cadre par les Chambres d'Agriculture et l'Institut de l'Élevage sur les systèmes d'élevage herbivores





INOSYS-Réseaux d'Élevage constitue une infrastructure de recherche développement centrale pour le monde de l'élevage.

Le dispositif produit des références et une expertise qualitative, indispensables pour l'appui technique comme pour les études à caractère prospectif sur les filières.

Il permet en outre la construction et l'entretien d'une expertise sur les systèmes d'élevage sur l'ensemble du territoire national, une connaissance fine du fonctionnement des fermes d'élevage grâce à l'approche système, la mise en valeur des savoir-faire et de l'expertise des éleveurs.



**Inosys-Réseaux d'Élevage est un réseau de compétences, déployé sur l'ensemble du territoire français, qui associe près de 1600 éleveurs et 240 ingénieurs des Chambres d'agriculture et de l'Institut de l'Élevage.** Il repose sur le suivi d'exploitations volontaires, représentant la diversité des systèmes d'élevages herbivores. Cet observatoire des pratiques, de la contribution au développement durable et de l'évolution de l'élevage constitue une véritable infrastructure de recherche et développement. Ses nombreuses productions, sous forme de références ou d'outils de diagnostic et de conseil, aident à raisonner des projets d'installation et alimentent les actions de conseil. Le dispositif permet de simuler ou d'évaluer l'impact de politiques publiques, de changements réglementaires, d'aléas climatiques ou de marchés. Ce réseau permet en outre de diffuser largement sur le terrain le savoir et les outils nécessaires à l'appropriation de nouvelles problématiques, comme par exemple les enjeux de l'agroécologie. En ce sens, il contribue largement à la formation continue des éleveurs et de leurs conseillers.

#### LES PARTENAIRES FINANCIERS

**Les deux partenaires financiers du dispositif sont FranceAgriMer et Le Ministère de l'Agriculture (CASDAR)**

Le suivi et la valorisation annuelle des données de l'échantillon national des fermes suivies dans le cadre du dispositif Inosys Réseaux d'Élevage (socle national), ainsi que la construction de l'expertise en équipes bénéficient d'un soutien financier de FranceAgriMer et du Ministère de l'Agriculture (CASDAR), dans le cadre du PNDAR et des PRDAR.

D'autres sources de financement sont mobilisées pour le suivi de fermes choisies à l'échelle régionale (socles régionaux) ou pour des travaux spécifiques sur des thèmes porteurs d'enjeux d'avenir.

